

# การใช้ทรัพยากรของหน่วยงานกำกับดูแล: กรณีศึกษาเปรียบเทียบระหว่างประเทศ

พรเทพ เบญญาอภิกุล

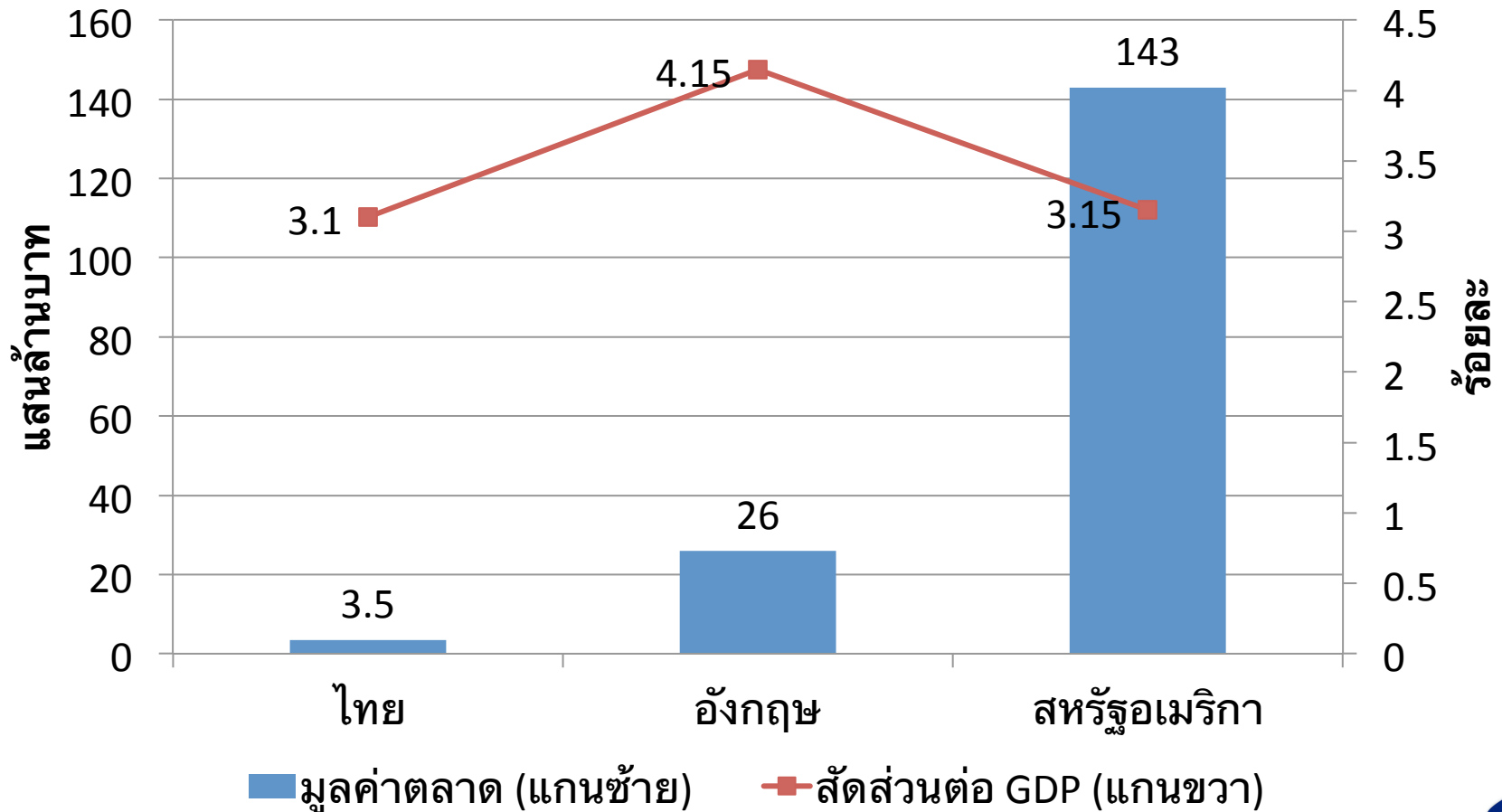
คณะเศรษฐศาสตร์ มหาวิทยาลัยธรรมศาสตร์



# อุตสาหกรรมโทรคมนาคมและโทรทัศน์

- ประเทศไทย ปี 2012
  - มูลค่าตลาดกิจการโทรคมนาคม 2.7 แสนล้านบาท
  - มูลค่ากิจการโทรทัศน์และกระจายเสียง 80,000 ล้านบาท
  - รวม 3.5 แสนล้านบาท ประมาณร้อยละ 3.1 ของ GDP
- ประเทศอังกฤษ ปี 2012
  - มูลค่ากิจการโทรคมนาคมและโทรทัศน์รวม 52.3 พันล้านปอนด์ (2.6 ล้านล้านบาท) ประมาณ 4.15% ของ GDP
- ประเทศสหรัฐอเมริกา ปี 2012
  - มูลค่ากิจการโทรคมนาคมและโทรทัศน์รวม 471 พันล้านเหรียญ (14.3 ล้านล้านบาท) ประมาณ 3.15% ของ GDP

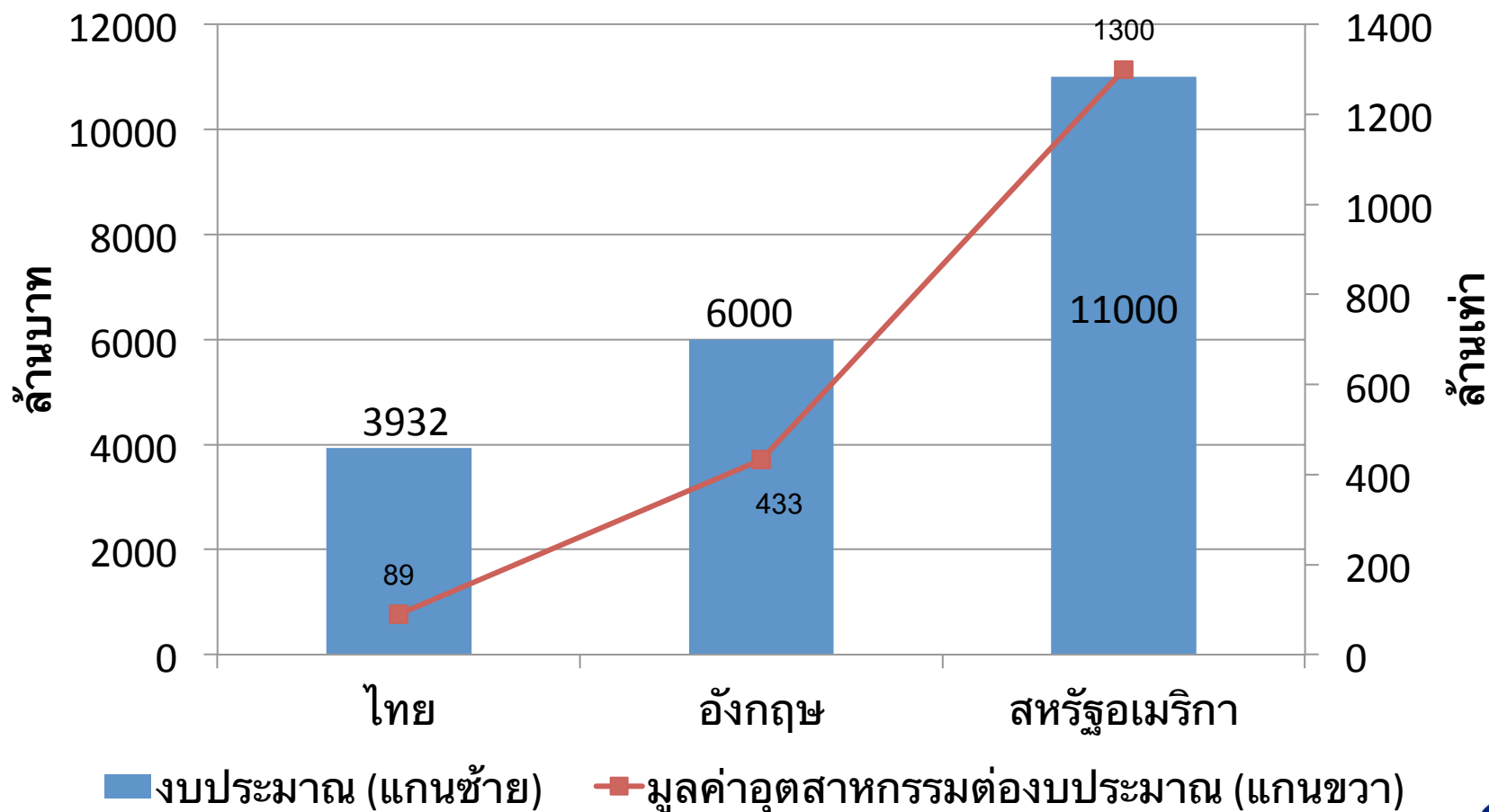
# เปรียบเทียบมูลค่าอุตสาหกรรมการสื่อสาร



# ทรัพยากรของหน่วยงานกำกับดูแล

- งบประมาณ ปี 2555
  - ไทย งบประมาณ กสทช. 3,932.39 ล้านบาท
  - อังกฤษ งบประมาณ Ofcom 121.4 ล้านปอนด์ (ประมาณ 6,000 ล้านบาท)
  - อเมริกา งบประมาณ FCC 354.2 ล้านเหรียญ (ประมาณ 11,000 ล้านบาท)

# งบประมาณเปรียบเทียบกับขนาดของอุตสาหกรรม

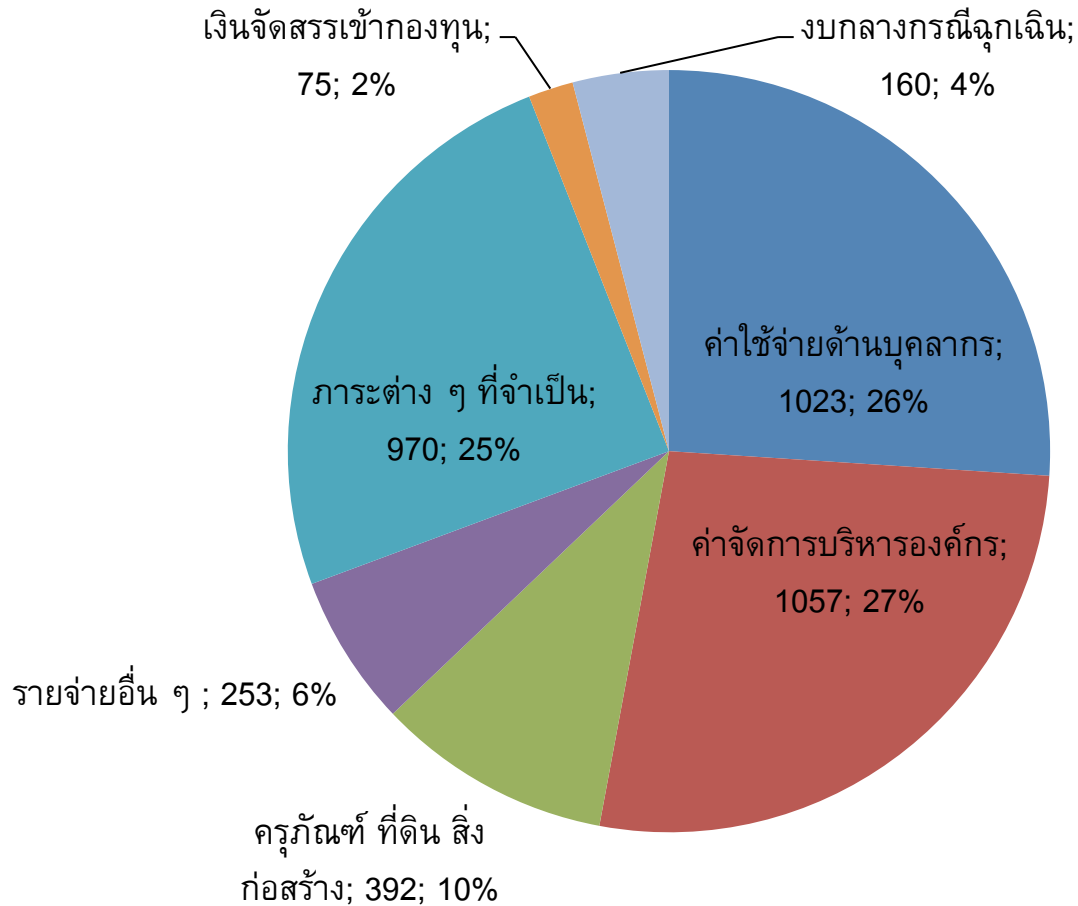


# ทรัพยากรของหน่วยงานกำกับดูแล

- พนักงาน

- ไทย พนักงาน กสทช. 1,097 คน ค่าใช้จ่าย 1,023 ล้านบาท ร้อยละ 26 ของงบประมาณ
- อังกฤษ พนักงาน Ofcom 735 คน ค่าใช้จ่าย 60.6 ล้านปอนด์ (3000 ล้านบาท) ร้อยละ 50 ของงบประมาณ
- สหรัฐอเมริกา พนักงาน FCC 1,685 คน ค่าใช้จ่าย 230 ล้านดอลลาร์ (ประมาณ 7,100 ล้านบาท) ร้อยละ 65 ของงบประมาณ

# งบประมาณรายจ่าย ปี 2555 (หน่วยล้านบาท)



# วัตถุประสงค์หลักขององค์กรตามแผนแม่บท

- กิจการโทรคมนาคม

1. ส่งเสริมการแข่งขันเสรีและเป็นธรรม
2. จัดสรรคลื่นความถี่
3. จัดการทรัพยากรโทรคมนาคมอย่างมีประสิทธิภาพ
4. บริการโทรคมนาคมพื้นฐานโดยทั่วถึง
5. คุ้มครองผู้บริโภค
6. เตรียมความพร้อมสู่ AEC



# วัตถุประสงค์หลักขององค์กรตามแผนแม่บท

- กิจกรรมกระจายเสียง
  1. การจัดสรรคลื่นความถี่
  2. การกำกับดูแลกิจกรรมกระจายเสียงและกิจการโทรทัศน์
  3. การคุ้มครองผู้บริโภค
  4. ส่งเสริมสิทธิเสรีภาพในการสื่อสาร
  5. พัฒนาคุณภาพประกอบกิจการ
  6. เปลี่ยนผ่านสู่ระบบดิจิทัล
  7. พัฒนาระบบบริหารจัดการกำกับดูแลให้มีประสิทธิภาพ

# ค่าใช้จ่ายจากการดำเนินงาน ไม่สะท้อนวัตถุประสงค์ของ องค์กรกำกับดูแล

- ค่าใช้จ่ายจากการดำเนินงานปี 2555 (ที่ไม่ใช่ผลตอบแทนบุคลากร) ประมาณ 1,433 ล้านบาท
- 5 อันดับรายจ่ายที่สูงที่สุดได้แก่
  1. เงินบริจาคและการกุศล 245.4 ล้านบาท (18%)
  2. ค่าใช้จ่ายในการเดินทางไปต่างประเทศ 206.5 ล้านบาท (14%)
  3. ค่าจ้างเหมาบริการอื่น ๆ 137.1 ล้านบาท (9%)
  4. ค่าใช้จ่ายในการประชาสัมพันธ์ 113.6 ล้านบาท (8%)
  5. ค่าใช้จ่ายในการเป็นเจ้าภาพจัดประชุม 112.6 ล้านบาท (8%)

รวม 5 รายการ 815.2 ล้านบาท คิดเป็นร้อยละ 56.5 ของรายจ่ายจากการดำเนินงาน หรือ ร้อยละ 23.4 ของรายจ่ายทั้งหมดในปี 2555

**ข้อสังเกตต่อการใช้ทรัพยากรเพื่อการกำกับดูแล  
ของ กสทช.**

# การบริจาคเพื่อการกุศล

- การบริจาคและกิจการการกุศลไม่ใช่หน้าที่ความรับผิดชอบหลักขององค์กรกำกับดูแล กิจการโทรคมนาคมและกิจการกระจายเสียง และเป็นเรื่องที่ไม่ควรทำ
  - ประเทศอังกฤษ: งบประมาณบริจาคและการกุศล = 0 ปอนด์ (มีข้อบังคับชัดเจนว่า การบริจาคเพื่อการกุศลไม่ใช่ภารกิจหลักของ Ofcom และไม่ควรใช้ชื่อ Ofcom ในกิจกรรมบริจาคเพื่อการกุศล แม้ว่าจะใช้เงินส่วนตัวของพนักงาน)
  - สหรัฐอเมริกา: งบประมาณบริจาคและการกุศล = 0 ดอลลาร์
  - ไทย: กสทช. ใช้ทรัพยากร 245.4 ล้านบาท กับการบริจาค

# ค่าใช้จ่ายในการเดินทาง

- ค่าใช้จ่ายในการเดินทางของ กสทช. สูงจนน่าตกใจ
- ปี 2555
  - ค่าใช้จ่ายในการเดินทางรวมทั้งในและต่างประเทศของ กสทช. คือ 231 ล้านบาท ร้อยละ 16 ของค่าใช้จ่ายในการดำเนินการ 1,433 ล้านบาท
  - สหรัฐอเมริกา: ค่าใช้จ่ายในการเดินทาง 1.87 ล้านดอลลาร์ (57 ล้านบาท) คิดเป็นร้อยละ 1.9 ของค่าใช้จ่ายในการดำเนินงาน 99.4 ล้านดอลลาร์ (3,000 ล้านบาท)
  - อังกฤษ: ค่าใช้จ่ายในการเดินทางและเบี้ยเลี้ยง คือ 1.58 ล้านดอลลาร์ (79 ล้านบาท) คิดเป็นร้อยละ 1.6 ของค่าใช้จ่ายในการดำเนินงาน 98 ล้านดอลลาร์ (4,900 ล้านบาท)

# ค่าใช้จ่ายในการเดินทาง

- กสทช. มีได้ระบุในรายงานประจำปีว่าค่าใช้จ่ายในการเดินทาง 231 ล้านบาท เป็นค่าใช้จ่ายของคณะกรรมการ กสทช. ในสัดส่วนเท่าใดเทียบกับ พนักงาน
- ข้อมูลงบประมาณ 2556 กสทช. งบประมาณการเดินทางของคณะกรรมการ กสทช.
  - ในประเทศรายละ 400,000 มีแนวโน้มเพิ่มขึ้นอีกมากในปี 2557
  - ต่างประเทศรายละ 3,000,000 บาท มีแนวโน้มเพิ่มขึ้นอีกมากในปี 2557

# ค่าใช้จ่ายในการเดินทาง

- ประเทศอังกฤษ
  - ค่าใช้จ่ายในการเดินทางสำหรับเจ้าหน้าที่ทุกระดับเบิกได้ตามจริง
  - ใช้ช่องทางการเดินทางที่ประหยัดที่สุด
  - เครื่องบินชั้นธุรกิจสำหรับการเดินทางที่ยาวนานกว่า 4 ชั่วโมง
  - ไม่มีสามารถเดินทางในชั้น 1st class ได้ ไม่ว่ากรณีใด ๆ
  - ค่าอาหารไม่เกินมื้อละ 2,300 บาทต่อคน
  - รับผลประโยชน์จากการรับรอง ทั้งในและนอกองค์กร ได้ไม่เกินครั้งละ 10 ปอนด์ และต้องรายงานให้สาธารณชนทราบเสมอ
- กสทช. ไม่ได้ระบุค่าใช้จ่ายเพื่อการรับรองคณะกรรมการ กสทช. โดย งบประมาณการรับรองประจำปี 2555 คือ 19.27 ล้านบาท หรือ ร้อยละ 1.35 ของงบดำเนินการ

# ตัวอย่างการเบิกค่าใช้จ่ายของผู้บริหารระดับสูง Ofcom

2 Recorded in April 2013						
3						
45	Victoria Nash	SMS	April 2013	Mar 27, 2013 UK Travel - Air	Colleague Meeting	176.08
46	Victoria Nash	SMS	April 2013	Mar 27, 2013 UK Travel - Parking costs	Colleague Meeting	63.00
47	Victoria Nash	SMS	April 2013	Mar 27, 2013 UK Travel - Rail/Bus/Tube/Ferry	Colleague Meeting	4.50
48	Victoria Nash	SMS	April 2013	Apr 2, 2013 UK Travel - Rail/Bus/Tube/Ferry	Colleague Meeting	4.50
49	Victoria Nash	SMS	April 2013	Apr 3, 2013 UK Accommodation	Colleague Meeting	149.00
50	Victoria Nash	SMS	April 2013	Apr 3, 2013 UK Subsistence	Colleague Meeting	24.00
51	Victoria Nash	SMS	April 2013	Apr 3, 2013 UK Travel - Parking costs	Colleague Meeting	59.74
52	Victoria Nash	SMS	April 2013	Apr 3, 2013 UK Travel - Rail/Bus/Tube/Ferry	Colleague Meeting	4.50
53	Victoria Nash	SMS	April 2013	Apr 9, 2013 UK Travel - Rail/Bus/Tube/Ferry	Stakeholder Event	11.70
54	Victoria Nash	SMS	April 2013	Apr 18, 2013 Off-site Hospitality	Stakeholder Meeting	60.00
55	Victoria Nash	SMS	April 2013	Mar 18, 2013 UK Travel - Air	Colleague Meeting	208.02
56	Victoria Nash	SMS	April 2013	Mar 19, 2013 UK Accommodation	Stakeholder Meeting	91.96
57	Victoria Nash	SMS	April 2013	Mar 19, 2013 UK Travel - Rail/Bus/Tube/Ferry	Stakeholder Meeting	4.50
58	Victoria Nash	SMS	April 2013	Mar 20, 2013 Off-site Hospitality	Stakeholder Meeting	21.00
59	Victoria Nash	SMS	April 2013	Mar 20, 2013 UK Accommodation	Stakeholder Meeting	170.00
60	Victoria Nash	SMS	April 2013	Mar 20, 2013 UK Subsistence	Stakeholder Meeting	30.00
61	Victoria Nash	SMS	April 2013	Mar 20, 2013 UK Travel - Parking costs	Stakeholder Meeting	59.74
62	Victoria Nash	SMS	April 2013	Mar 20, 2013 UK Travel - Rail/Bus/Tube/Ferry	Stakeholder Meeting	4.50
63	Victoria Nash	SMS	April 2013	Mar 21, 2013 UK Travel - Rail/Bus/Tube/Ferry	Stakeholder Meeting	9.40
64	Victoria Nash	SMS	April 2013	Mar 21, 2013 UK Travel-Car/mbike/cycle (to/from home)	Stakeholder Meeting	9.00
65	Victoria Nash	SMS	April 2013	Mar 25, 2013 UK Travel - Taxis and cabs	Colleague Meeting	30.00
66	Victoria Nash	SMS	April 2013	Mar 25, 2013 UK Travel - Taxis and cabs	Colleague Meeting	15.00
67	Claudio Pollack	SMS	April 2013	Apr 14, 2013 Overseas - Accommodation	Stakeholder Meeting	140.29
68	Claudio Pollack	SMS	April 2013	Apr 14, 2013 Staff meals - Off site	Stakeholder Meeting	2.55
69	Claudio Pollack	SMS	April 2013	Apr 18, 2013 Network charges	Stakeholder Meeting	4.29
70	Claudio Pollack	SMS	April 2013	Mar 7, 2013 End of project/leaving events	Colleague Meeting	14.70
71	Ed Richards	SMS	April 2013	Mar 22, 2013 Off-site Hospitality	Stakeholder Meeting/Industry Discussion	17.13
72	Ed Richards	SMS	April 2013	Mar 28, 2013 Overseas Travel - Air	Stakeholder Event	330.87
73	Ed Richards	SMS	April 2013	Mar 28, 2013 Overseas Travel - Air	Stakeholder Event	3,210.45
74	Ed Richards	SMS	April 2013	Mar 28, 2013 UK Travel - Air	Stakeholder Meeting	155.55
75	Ed Richards	SMS	April 2013	Apr 3, 2013 UK Travel - Air	Stakeholder Meeting	123.27
76	Ed Richards	SMS	April 2013	Apr 4, 2013 Overseas Travel - Rail/Bus/Coach	Stakeholder Meeting	319.55
77	Ed Richards	SMS	April 2013	Apr 10, 2013 Overseas subsistence	Stakeholder Meeting	40.53
78	Ed Richards	SMS	April 2013	Apr 11, 2013 Overseas - Accommodation	Stakeholder Meeting	201.94
79	Ed Richards	SMS	April 2013	Apr 11, 2013 Overseas subsistence	Stakeholder Meeting	15.06
80	Ed Richards	SMS	April 2013	Apr 19, 2013 Off-site Hospitality	Stakeholder Meeting/Industry Discussion	66.09
81	James Thickett	SMS	April 2013	Mar 27, 2013 UK Travel - Rail/Bus/Tube/Ferry	Colleague Meeting	34.00
82	James Thickett	SMS	April 2013	Mar 28, 2013 UK Accommodation	Colleague Meeting	117.65
83	James Thickett	SMS	April 2013	Apr 5, 2013 UK Travel - Air	Colleague Meeting	123.27



# ตัวอย่างการรายงานการได้รับผลประโยชน์จากการรับรอง ของผู้บริหารระดับสูง Ofcom

Ofcom Board, Content Board and Executive Committee (ExCo) Gifts and Hospitality Register October - December 2012

		Date Received/ Given	Gift or Hospitality	Giving or Receiving	Organisation	Description
Jill Ainscough	Ofcom Board	08/12/2012	Gift	Receiving	LOCOG	Book on the London 2012 Olympic Games
Ed Richards	Ofcom Board	03/10/2012	Hospitality	Giving	Individual	Coffee/drink
Ed Richards	Ofcom Board	09/10/2012	Hospitality	Giving	Individual	Dinner
Ed Richards	Ofcom Board	09/10/2012	Gift	Receiving	MDA, Singapore	Pen Set
Ed Richards	Ofcom Board	11/10/2012	Gift	Receiving	Samsung, Korea	Galaxy NoteTablet
Ed Richards	Ofcom Board	11/10/2012	Gift	Receiving	KT Corp, Korea	Trinket Boxes
Ed Richards	Ofcom Board	30/10/2012	Hospitality	Giving	Individual	Lunch
Ed Richards	Ofcom Board	06/11/2012	Hospitality	Giving	CLT-JFA UK	Lunch
Ed Richards	Ofcom Board	07/11/2012	Hospitality	Giving	MP	Lunch
Ed Richards	Ofcom Board	23/11/2012	Hospitality	Giving	Individual	Breakfast
Ed Richards	Ofcom Board	30/11/2012	Hospitality	Giving	FCC	Coffee/drink
Patricia Hodgson	Ofcom Board	11/11/2012	Hospitality	Receiving	BBC Trust	Lunch
Patricia Hodgson	Ofcom Board	04/12/2012	Hospitality	Giving	BBC Trust	Lunch
Stuart McIntosh	Ofcom Board	05/10/2012	Hospitality	Giving	Roland Berger	Breakfast
Stuart McIntosh	Ofcom Board	12/12/2012	Hospitality	Receiving	Carphone Warehouse	Lunch
Claudio Pollack	ExCo	15/10/2012	Hospitality	Receiving	Ofgem	Lunch
Claudio Pollack	ExCo	03/12/2012	Hospitality	Receiving	PhonepayPlus	Lunch
Steve Unger	ExCo	06/12/2012	Gift	Receiving	Chinese Academy of Telecommunications Research	Set of postage stamps
Polly Weitzman	ExCo	26/11/2012	Hospitality	Giving	DG Comp	Lunch
Polly Weitzman	ExCo	28/11/2012	Hospitality	Receiving	RPG	Legal awards dinner
Christopher Woolard	ExCo	15/10/2012	Hospitality	Receiving	Deloitte	Breakfast
Christopher Woolard	ExCo	20/11/2012	Hospitality	Giving	Channel 4	Breakfast
Christopher Woolard	ExCo	09/12/2012	Hospitality	Receiving	Channel 4	Christmas event
Christopher Woolard	ExCo	09/12/2012	Hospitality	Receiving	Global Radio	Christmas event

# ค่าใช้จ่ายในการประชาสัมพันธ์

- กสทช. ใช้งบประชาสัมพันธ์ปี 2555 ทั้งสิ้น 113.6 ล้านบาท คิดเป็นร้อยละ 8 ของงบดำเนินการ
- สหรัฐอเมริกา ใช้งบประชาสัมพันธ์ปี 2555 ประมาณ 325,386 เหรียญ (9.9 ล้านบาท) คิดเป็น 0.33% ของงบดำเนินการ 99.4 ล้านเหรียญ
- การประชาสัมพันธ์ไม่ใช่ภารกิจหลักของ กสทช. แต่ใช้งบประมาณมากกว่า ค่าจ้างที่ปรึกษา (งานวิชาการสำหรับภารกิจของ กสทช) (108 ล้านบาท) และค่าใช้จ่ายในการอบรมสัมมนา สำหรับพนักงาน (72 ล้านบาท)

# ข้อสังเกตอื่น ๆ

- งบบางประเภทไม่มีการระบุถึงการใช้ที่ชัดเจน
  - งบกลางฉุกเฉิน 160 ล้านบาท (ใช้จริง 80 ล้านบาท)
  - ภาระต่าง ๆ ที่จำเป็น 970 ล้านบาท
- ผลงานในปี 2555 ตามระบุในรายงานประจำปี
  - การออก ประกาศ ระเบียบ คำสั่ง (50 รายการ)
  - กิจกรรมประชุม รับฟังความเห็น (46 รายการ)
  - งานวิจัยโดยหน่วยงานภายใน 7 ชิ้น
  - รายงานวิจัยโดยหน่วยงานภายนอก 12 ชิ้น

**ข้อเสนอบางประการเพื่อประสิทธิภาพและความ  
โปร่งใสในการใช้ทรัพยากรของ กสทช.**

# Key Performance Indicator

- ปัจจุบันเน้นจำนวนประกาศและจำนวนแผนงานที่บังคับใช้
  - เหมาะสมในปีแรก ๆ
- อนาคตควรเพิ่ม KPI ที่สะท้อนประสิทธิภาพในการบังคับใช้ประกาศและกำกับดูแล (Outcome oriented performance goal)
  - เป้าหมายทางด้านการส่งเสริมการแข่งขัน ควรมี KPI เป็น ผลลัพธ์ (outcome) หรือ ประสิทธิภาพของการบังคับใช้
  - เป้าหมายการคุ้มครองผู้บริโภค ส่วนใหญ่เป็นผลงานในส่วนของการจัดประชุมรับฟังความคิดเห็น แต่ KPI ควรเป็นประสิทธิภาพของการบังคับใช้ประกาศ เช่น
    - อัตราค่าโทรชั้นสูงที่ผู้ประกอบการเก็บยังสูงกว่าที่กำหนด
    - จำนวนเรื่องร้องเรียนที่แก้ไขสำเร็จ
    - ปัญหาที่ผู้บริโภคพบบ่อย

# การใช้จ่ายงบประมาณ

- การใช้จ่ายงบประมาณควรจำแนกตามกลุ่มงาน ซึ่งจะช่วยให้เห็นการกระจายทรัพยากรไปยังกลุ่มงานต่าง ๆ
  - ปีงบประมาณ 2556 งบประมาณภารกิจไตรมาสแรก 795 ล้านบาท
    - กลุ่มงานกรรมการกิจการโทรคมนาคม 222 ล้านบาท (28%)
    - กลุ่มงานขับเคลื่อนภารกิจพิเศษ 187 ล้านบาท (24%)
    - กลุ่มงานกำกับดูแลกิจการโทรคมนาคม 71 ล้านบาท (9%)
    - กลุ่มงานวิชาการและการจัดสรรทรัพยากรไตรมาสแรก 62 ล้านบาท (8%)
    - กลุ่มงานรับเรื่องร้องเรียนและคุ้มครองผู้บริโภค 47 ล้านบาท (6%)

# การจัดทำงบประมาณ และการใช้จ่ายงบประมาณ

- รายงานสิ่งเหล่านี้ ตามเป้าหมายภารกิจและยุทธศาสตร์ขององค์กรใน ปีนั้น ๆ
  - การจัดทำงบประมาณ
  - การรายงานการใช้จ่ายงบประมาณ
  - การนำเสนอผลการปฏิบัติงาน รวมถึงโครงการต่าง ๆ
- ตั้งเป้าหมายความก้าวหน้าของโครงการต่าง ๆ ในแต่ละปี และ รายงานความก้าวหน้าของโครงการต่าง ๆ

# ตัวอย่างการแสดงงบประมาณตามเป้าหมายภารกิจ FCC สหรัฐอเมริกา ปี 2555

FY 2014 Budget Estimates to Congress  
Distribution of Resources by Goal  
(\$ in thousands)

Goals:	Broadband	Consumers	Competition & Innovation	Continual Improvement	Public Safety	International	Resource Request
Estimated FY 2012 Resources by Goal 1/	\$35,270	\$54,804	\$149,744	\$43,595	\$46,551	\$9,881	\$339,844

## FY 2012 New Goals Realignment

### Readjusted Goals New Proposed For FY 2013

- Broadband
- Consumers
- Competition & Innovation
- Continual Improvement
- Public Safety & Homeland Security
- International

	Connect America	Maximize Benefits of Spectrum	Protect & Empower Consumers	Promote Innovation, Investment & America's Global Competition	Promote Competition	Public Safety & Homeland Security	Advance Key National Purpose	Operational Excellence	Total
--Broadband	\$24,689	\$7,054					\$3,527		\$35,270
--Consumers			\$54,804						\$54,804
--Competition & Innovation				\$14,974	\$104,821		\$29,949		\$149,744
--Continual Improvement		\$10,899						\$32,696	\$43,595
--Public Safety & Homeland Security		\$4,655				\$41,896			\$46,551
--International				\$9,881					\$9,881
<b>Total</b>	<b>\$24,689</b>	<b>\$22,608</b>	<b>\$54,804</b>	<b>\$24,855</b>	<b>\$104,821</b>	<b>\$41,896</b>	<b>\$33,476</b>	<b>\$32,696</b>	<b>\$339,844</b>



# ตัวอย่างการแสดง โครงการ งบประมาณ และความคืบหน้าของโครงการ ตาม เป้าหมายภารกิจ Ofcom ปี 2555

Priority	What we have done	Have we done what we said we'd do?	Has it been as effective as we'd intended?	Interim outcome	Final outcome	Value of work budgeted (€k)	Reforecasted value of work (€k)	Value of work completed (€k)
<b>Core purpose: Promote effective and sustainable competition</b>								
Ensure effective competition in business connectivity and voice telephony markets, and protect end-users	<ul style="list-style-type: none"> <li>Consulted on and published our conclusions in the Business Connectivity Market Review.</li> <li>Consulted on our proposals for the Narrowband Market Review.</li> </ul>	●	●	●	●	2,593	3,238	3,982
						Increased complexity in Business Connectivity Market Review coupled with very significant consultation submissions from stakeholders and a need to reconsult on some issues resulted in increased expenditure during 2012/13.		
Promote competition and investment in the delivery of superfast broadband	<ul style="list-style-type: none"> <li>Continued our regulatory approach in accordance with the 2010 framework, published consumer information, monitored availability and take-up of services. Began review of wholesale fixed voice, broadband and local access markets.</li> </ul>	●	●	●	●	895	2,121	2,279
						Decision taken to advance preparatory work on several major market reviews (Wholesale Line Access, Wholesale Broadband Access, ISDN30) and related charge controls in order to ensure completion by the end of 2013/14.		
<b>Core purpose: Promote the efficient use of public assets</b>								
Auctioning of the 800 MHz and 2.6 GHz spectrum bands	<ul style="list-style-type: none"> <li>We prepared for the auction through detailed consultation with stakeholders. We confirmed the auction regulations via secondary legislation, and published an Information Memorandum.</li> <li>We finalised software to run the auction and trained prospective bidders in its use. The auction was successfully completed in February 2013.</li> </ul>	●	●	●	●	1,502	1,813	2,311
						Due to the complexity of the project, expenditure was increased to cover internal audit and physical, process and IS security. In addition, expenditure was increased on management oversight and the testing of the IS required to deliver the auction.		

- We have done what we said we would do
- We continue to make progress towards achieving the priority

- We have not made as much progress as we thought we would do
- It is too early to assess our progress

