

Self
regulation

NBTC+URU



regulation

รายงานผลการศึกษาและข้อเสนอแนะ เกี่ยวกับแนวทางและกลไกการกำกับดูแลที่เหมาะสม สำหรับประเทศไทย

(สรุปเนื้อหาและข้อเสนอแนะจากเวทีสัมมนาเชิงปฏิบัติการ
ในโครงการการส่งเสริมการดำเนินงานขององค์กรวิชาชีพในการจัดทำ
มาตรฐานทางจริยธรรมของการประกอบวิชาชีพสื่อสารมวลชน
ในกิจการกระจายเสียงและกิจการโทรทัศน์ ปี พ.ศ. 2556)

มหาวิทยาลัยราชภัฏอุดรดิตถ์

ที่ปรึกษา



1. ผู้ช่วยศาสตราจารย์ ดร.เรืองเดช วงศ์หล้า
อธิการบดีมหาวิทยาลัยราชภัฏอุตรดิตถ์
2. รองศาสตราจารย์สดศรี เผ่าอินจันทร์
อดีตคณบดีผู้ก่อตั้งคณะกรรมการสื่อสารมวลชน
มหาวิทยาลัยเชียงใหม่/
ที่ปรึกษาอธิการบดี มหาวิทยาลัยเชียงใหม่



ผู้ทรงคุณวุฒิ

1. อาจารย์ ดร.จิรพร วิทยศักดิ์พันธุ์

คณบดีคณะกรรมการสื่อสารมวลชน มหาวิทยาลัยเชียงใหม่

2. อาจารย์สุวรรณา สมบัติรักษาสุข

อดีตประธานสภาวิชาชีพวิทยุและโทรทัศน์ไทย

3. อาจารย์ชนัญญา อรณพ ณ อยุธา

ศูนย์ศึกษานโยบายสื่อ คณะนิเทศศาสตร์

จุฬาลงกรณ์มหาวิทยาลัย

Self

regulation

NBTC+URU



มาตรา ๔๕ บุคคลย่อมมีเสรีภาพในการแสดงความคิดเห็น การพูด การเขียน การพิมพ์การโฆษณา และการสื่อความหมายโดยวิธีอื่น

มาตรา ๔๖



กสทช.

สำนักงานคณะกรรมการกิจการกระจายเสียง กิจการโทรทัศน์ และกิจการโทรคมนาคมแห่งชาติ

พ.ร.บ. องค์กรจัดสรรคลื่นความถี่และกำกับการประกอบกิจการวิทยุกระจายเสียงวิทยุโทรทัศน์และกิจการโทรคมนาคมแห่งชาติ พ.ศ. ๒๕๕๓ (มาตรา ๒๗)



พ.ร.บ. การประกอบกิจการกระจายเสียงและกิจการโทรทัศน์ พ.ศ. ๒๕๕๑ (มาตรา ๓๗ มาตรา ๓๙ มาตรา ๔๐)



แผนแม่บทในกิจการกระจายเสียงและกิจการโทรทัศน์ ปี ๒๕๕๕-๒๕๕๙ ยุทธศาสตร์ที่ ๕.๒ ตัวชี้วัดที่ ๖



วัตถุประสงค์ในการศึกษา

1. ศึกษาสถานการณ์ปัญหาด้านจริยธรรมของสื่อในกิจการกระจายเสียงและกิจการโทรทัศน์ในปัจจุบัน
2. ศึกษาแนวทางและกลไกการกำกับกันเองในต่างประเทศ กรณีศึกษาประเทศอังกฤษ ออสเตรเลีย กลุ่มประเทศอาเซียน
3. ศึกษาแนวทางและกลไกการกำกับกันเองที่เหมาะสมสำหรับประเทศไทย
4. ศึกษาแนวปฏิบัติในการนำเสนอรายการในกิจการกระจายเสียงและกิจการโทรทัศน์ (Do&Don't) เพื่อนำไปเป็นแนวทางในการจัดทำ (ร่าง) คู่มือมาตรฐานจริยธรรมและการกำกับดูแลกันเองในกิจการกระจายเสียงและกิจการโทรทัศน์ (Guideline for Broadcasting Self-regulation)

Self
regulation

NBTC+URU



วิธีการศึกษารวบรวมข้อมูล

การศึกษาครั้งนี้ได้ใช้วิธีการศึกษาดังต่อไปนี้

- **การค้นคว้าวิจัยเอกสาร (Document analysis)** จากข้อมูล หุติยภูมิ ได้แก่ งานวิจัย หนังสือ บทความ เอกสารต่างๆ ที่เกี่ยวข้อง กับการกำกับดูแลและมาตรฐานจริยธรรมหรือแนวปฏิบัติในกิจการ กระจายเสียงและกิจการโทรทัศน์ทั้งในประเทศและต่างประเทศ



วิธีการศึกษารวบรวมข้อมูล (ต่อ)

- **สังเคราะห์เนื้อหา (Content analysis)** จากการจัดเวทีสัมมนา ระดมความเห็นแบบมีส่วนร่วมแบบไตรภาคีโดยมีผู้เข้าร่วมที่เป็น ตัวแทนของกลุ่มองค์กรวิชาชีพ ผู้ประกอบกิจการสื่อ กลุ่มผู้บริโภค และหน่วยงานกำกับดูแล ซึ่งจัดขึ้นจำนวน 5 ครั้งทั่วประเทศ



การสัมมนาเชิงวิชาการ เรื่อง จรรยาบรรณในมุมมอง ของสื่อและองค์กรกำกับดูแลในต่างประเทศ

22-23 เมษายน พ.ศ. 2556 ณ โรงแรมพูลแมน คิงพาวเวอร์ กรุงเทพฯ



NBTC+URU



การสัมมนาเชิงปฏิบัติการ แนวทางไตรภาคีในการกำกับ

ดูแลตนเองในกิจการกระจายเสียงและกิจการโทรทัศน์



22-23 พฤษภาคม พ.ศ. 2556
ณ โรงแรมโรสการ์เดน สามพราน
จังหวัดนครปฐม



การสัมมนาเชิงปฏิบัติการ แนวทางปฏิบัติในการกำกับ ตนเองในกิจการกระจายเสียงและกิจการโทรทัศน์ (ภาคตะวันออกเฉียงเหนือ)



22 มิถุนายน พ.ศ. 2556 ณ โรงแรมอูบลอินเตอร์เนชั่นแนล
จังหวัดอุบลราชธานี





การสัมมนาเชิงปฏิบัติการ **แนวทางการปฏิบัติในการกำกับ** ตนเองในกิจการกระจายเสียง และกิจการโทรทัศน์ (ภาคเหนือ)

18 กรกฎาคม พ.ศ. 2556 ณ โรงแรมฟรายเดย์ อำเภอเมือง จังหวัดอุตรดิตถ์



การสัมมนาเชิงปฏิบัติการ แนวทางการกำกับตนเอง ในกิจการกระจายเสียงและกิจการโทรทัศน์ (ภาคใต้)



23 สิงหาคม พ.ศ. 2556 ณ โรงแรมวินโลตัส จังหวัดนครศรีธรรมราช





ข้อจำกัดในการศึกษา

- เป็นการรวบรวมข้อมูลจากเวทีสัมมนาซึ่งส่วนใหญ่เป็นแนวปฏิบัติจริงมากกว่าแนวทางทางทฤษฎี
- ระยะเวลาจำกัด





ผลการศึกษา

- สถานการณ์ปัญหาด้านจริยธรรมของสื่อในกิจการกระจายเสียงและกิจการโทรทัศน์ในปัจจุบัน
- แนวทางและกลไกการกำกับตนเองในต่างประเทศ กรณีศึกษา ประเทศอังกฤษ ออสเตรเลีย กลุ่มประเทศอาเซียน
- แนวทางและกลไกการกำกับตนเองที่เหมาะสมสำหรับประเทศไทย
- แนวปฏิบัติในการนำเสนอรายการในกิจการกระจายเสียงและกิจการโทรทัศน์ DO&DON'T เพื่อนำไปเป็นแนวทางในการจัดทำ (ร่าง) คู่มือมาตรฐานจริยธรรมและการกำกับดูแลตนเองในกิจการกระจายเสียงและกิจการโทรทัศน์

(Guideline for Broadcasting Self-regulation)

Self

regulation

NBTC+URU



Self

regulation

NBTC+URU

regulation

1 ผลการศึกษา

สถานการณ์ปัญหาด้านจริยธรรมของสื่อ

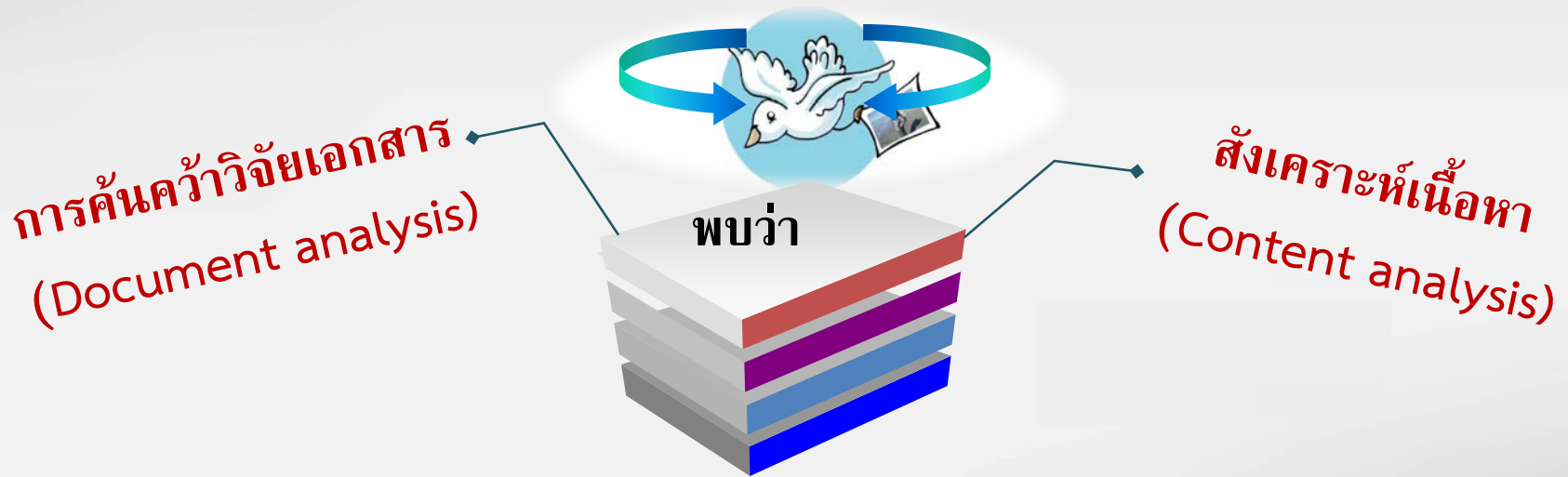
ในกิจการกระจายเสียงและกิจการโทรทัศน์ในปัจจุบัน

NBTC+URU

ผลการศึกษาคส่วนที่ 1

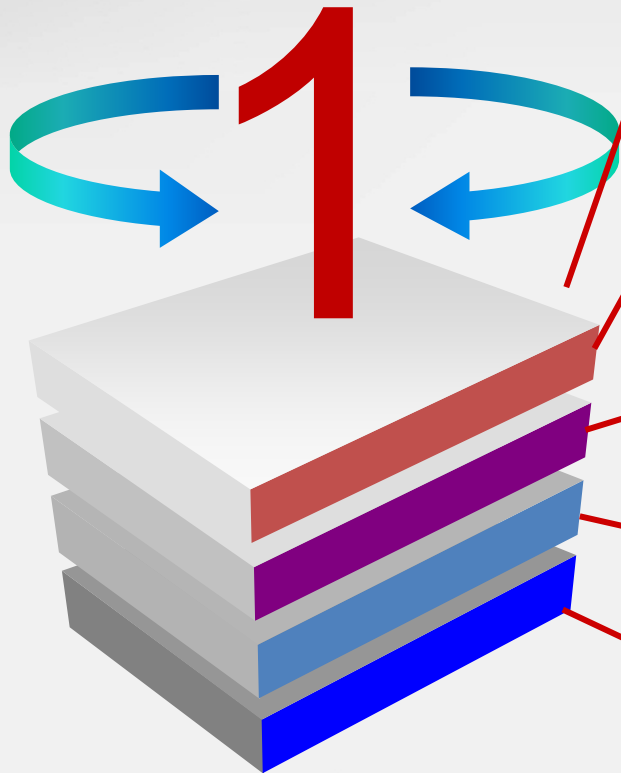


สถานการณ์ปัญหาด้านจริยธรรมของสื่อในกิจการกระจายเสียงและกิจการ
โทรทัศน์ในปัจจุบัน



1. ปัญหาจริยธรรมสื่อในสังคมไทยเป็นเรื่องที่ควรริบวางแผนพัฒนาอย่างจริงจัง
2. ผู้ประกอบการและองค์กรวิชาชีพสื่อควรมีสติเสรีภาพควบคู่กับความรับผิดชอบ
3. พบปัญหาจริยธรรม 2 ส่วน คือ 1) ปัญหาในกลุ่มผู้ประกอบการวิชาชีพ และ 2) ปัญหาจริยธรรมในการนำเสนอเนื้อหาและโฆษณา

ปัญหาจริยธรรมในกลุ่มของผู้ประกอบการวิชาชีพสื่อ



การขาดความรับผิดชอบในการประกอบวิชาชีพ
ของผู้ประกอบการ

สมาชิกองค์กรไม่ตระหนักถึงความสำคัญของ
มาตรฐานทางจริยธรรม

ขาดความรู้ความเข้าใจในบทบาทหน้าที่และการ
ใช้หลักการกำกับดูแลตนเองให้มีประสิทธิภาพ

สมาชิกไม่ยอมรับและเคารพกติกาที่กำหนด

มุ่งเน้นการรวมกลุ่มโดยคำนึงถึงผลทางธุรกิจ
มากกว่าการคำนึงถึงเรื่องคุณธรรมจริยธรรมที่
ควรมีให้กับผู้บริโภค

Self

regulation

NBTC+URU

ปัญหาจริยธรรมในการนำเสนอเนื้อหาและโฆษณา



ที่พบจากร้องเรียนมากที่สุด คือ

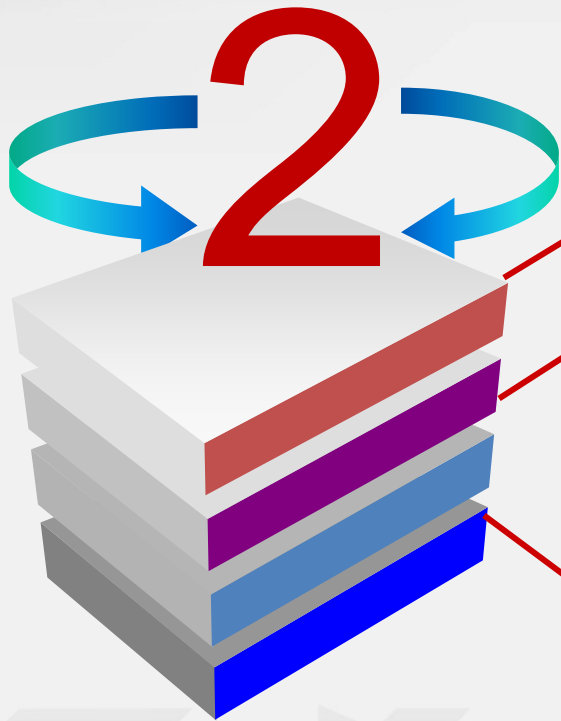
- การโฆษณาที่ผิดกฎหมาย
- ขายสินค้าที่ไม่มีข้อมูลความจริง หรือเกินความจริง
- การนำเสนอเนื้อหาหรือภาพข่าวที่ล่อแหลมเป็นการลวงละเมิดสิทธิส่วนบุคคลและสิทธิมนุษยชน

การขาดความเป็นกลางในการนำเสนอข้อมูล

นำเสนอเนื้อหาที่ขั้วๆ สร้างความเกลียดชัง ก่อให้เกิดความแตกแยกทางสังคม มีการแบ่งพรรคแบ่งฝ่ายอย่างชัดเจน

ปัญหาจริยธรรมสื่อที่มีการร้องเรียนมายัง กสทช. คือ

การใช้ภาษาพูดการนำเสนอความรุนแรง การเน้นเนื้อหาเรื่องเพศ ขาดความเป็นกลาง การเสนอข่าวที่พาดพิงถึงสถาบันพระมหากษัตริย์ การนำเสนอเรื่องราวที่ส่งผลกระทบต่อศักดิ์ศรีความเป็นมนุษย์และละเมิดสิทธิมนุษยชน



Self

regulation

NBIC+URU



Self

regulation

NBTC+URU

regulation

2 ผลการศึกษา

๥แนวทาง๥และกลไกการกำกับตนเองในต่างประเทศ

กรณีศึกษา ประเทศอังกฤษ ออสเตรเลีย และกลุ่มประเทศ
แถบภูมิภาคอาเซียน

NBTC+URU



ประเด็นการศึกษา

- ระบอบการกำกับดูแลในต่างประเทศ
- องค์ประกอบและกลไกการกำกับดูแล
- ปัจจัยความสำเร็จของการกำกับดูแล
- บทเรียนที่จะนำไปสู่ข้อเสนอแนะสำหรับประเทศไทย



ระบบการกำกับดูแลในต่างประเทศ

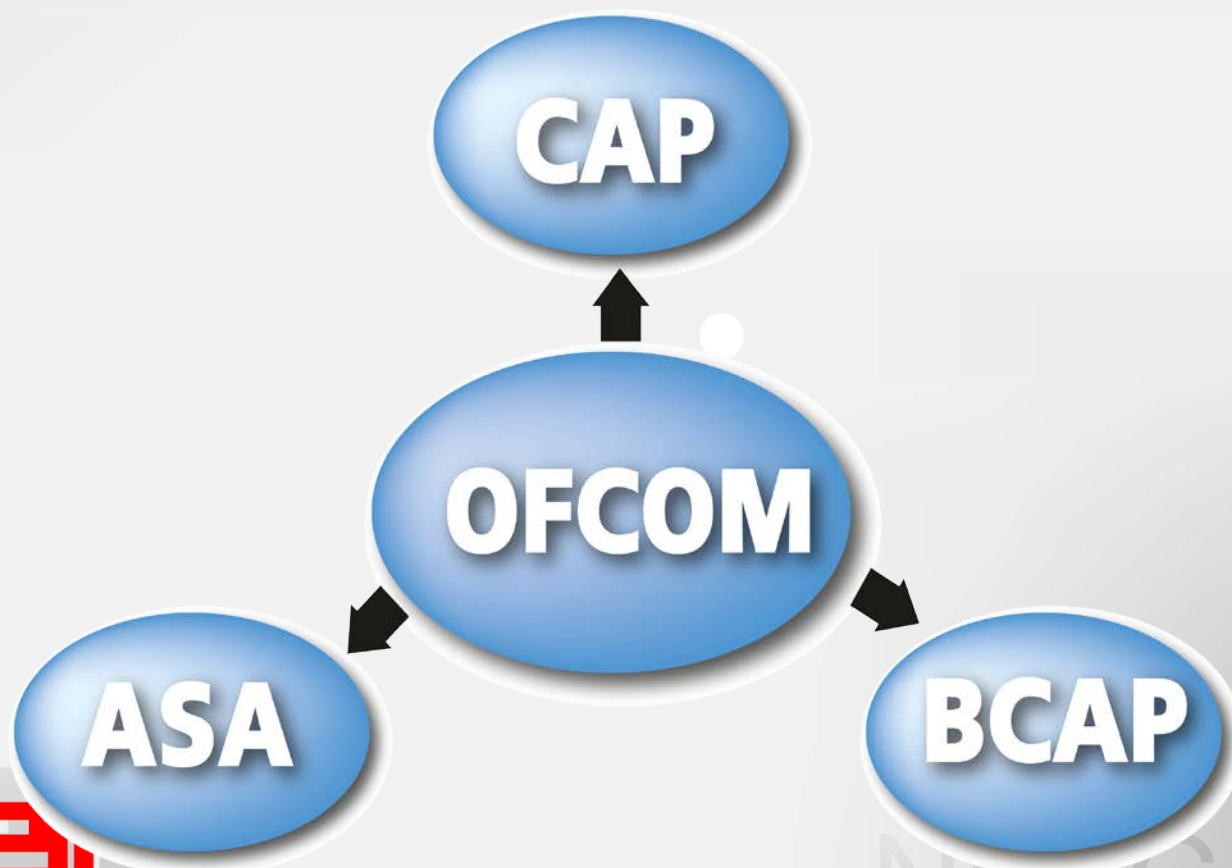
- Self-regulation
- Quasi regulation
- Co-regulation
- Explicit or direct government regulation





การกำกับดูแลในประเทศไทย

องค์ประกอบและกลไกการกำกับดูแลในประเทศไทย



ปัจจัยความสำเร็จของการกำกับดูแล ในประเทศไทย



- ปัจจัยเรื่องเสรีภาพในการแสดงออก และการแสดงความคิดเห็น
- ลักษณะโครงสร้างตลาดในยุโรป และสื่อสาธารณะที่มีการแข่งขันอย่างเสรี
- อำนาจและระบบในการที่จะให้ใบอนุญาต
- แรงจูงใจในอุตสาหกรรม มีแรงจูงใจที่จะเป็นผู้กำหนดทิศทางของตนเอง



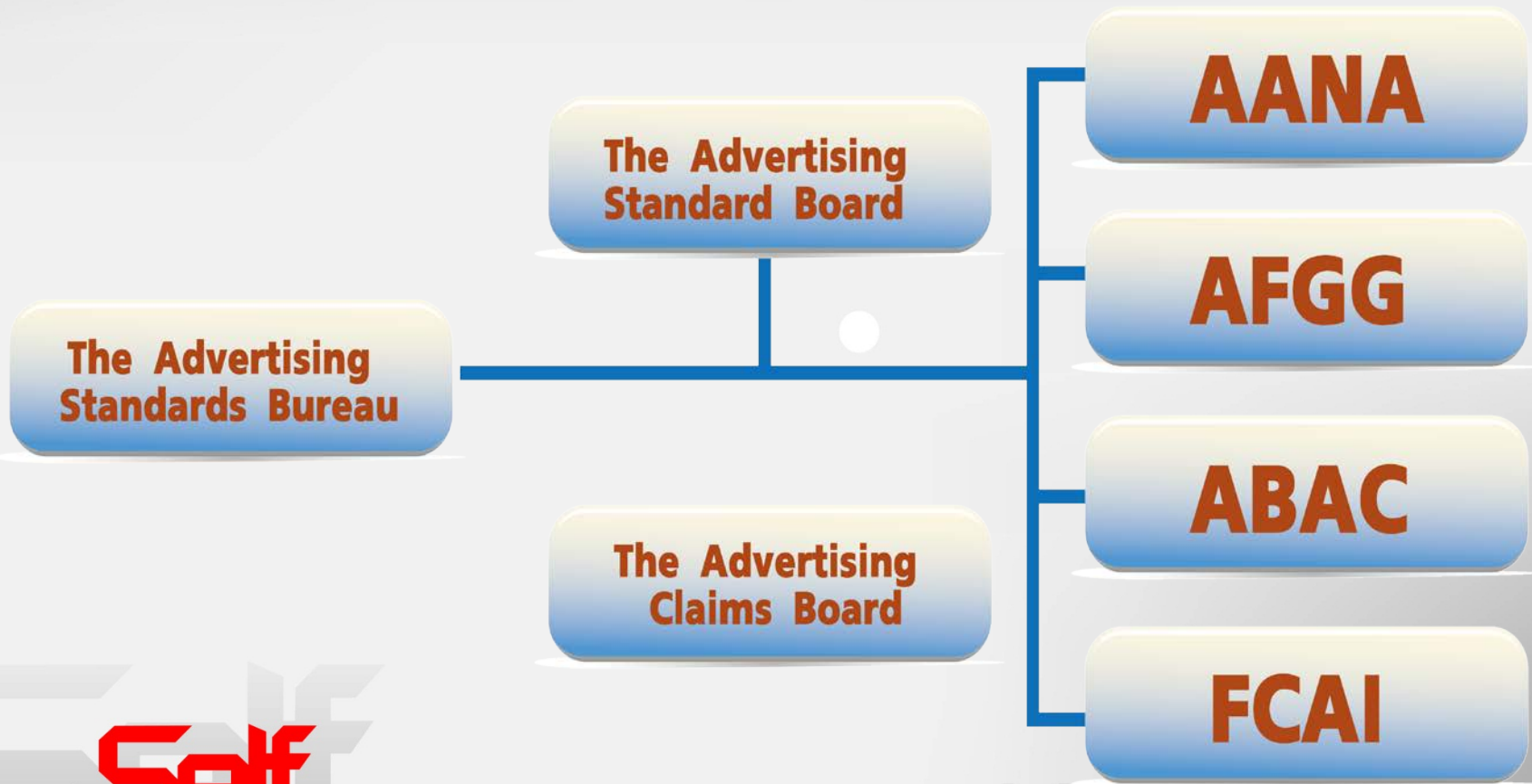
บทเรียนที่จะนำไปสู่ข้อเสนอแนะสำหรับประเทศไทย

- ข้อควรระวังของการกำกับดูแลตนเอง สำหรับตลาดที่ยังโตไม่เต็มที่
- หากองค์กรไม่นำกฎหมายเกี่ยวกับจรรยาบรรณเสรีภาพต่างๆ มาปฏิบัติ ศาลไม่รับรองไม่บังคับใช้ก็ไม่เกิดประโยชน์
- การกำหนดให้การเป็นสมาชิกองค์กรวิชาชีพเป็นเงื่อนไขหนึ่งในการได้รับใบอนุญาตประกอบกิจการ (License condition)
- การเชื่อมโยงกับมาตรฐานจริยธรรมของการประกอบอาชีพหรือวิชาชีพ โดย กสทช. ให้การรับรอง (Accreditation or certificate)



การกำกับดูแลในประเทศออสเตรเลีย

องค์ประกอบและกลไกการกำกับดูแลในประเทศออสเตรเลีย



NBTC+URU

ปัจจัยความสำเร็จของการกำกับดูแล ในประเทศออสเตรเลีย



- ความร่วมมือกันระหว่างองค์กรกำกับดูแลกันเองกับภาคอุตสาหกรรม
- การขยายตัวและปริมาณการเข้าถึงสื่อสังคมออนไลน์ (Social media) ของประชาชนในปัจจุบัน



บทเรียนที่จะนำไปสู่ข้อเสนอแนะสำหรับประเทศไทย

- องค์กรกำกับดูแลและองค์กรวิชาชีพ ควรส่งเสริมให้ผู้ประกอบกิจการสื่อมีความรู้ ความเข้าใจตระหนักถึงความสำคัญตลอดจนเห็นประโยชน์ของการใช้กลไกในการกำกับดูแลกันเองให้มากขึ้น
- โครงสร้างของคณะกรรมการในองค์กรวิชาชีพควรแยกส่วนกัน โดยเฉพาะคณะกรรมการที่มีหน้าที่พิจารณาเรื่องราวร้องเรียนกับคณะกรรมการที่มีหน้าที่ดูแลด้านงบประมาณเพื่อให้คณะกรรมการที่ทำหน้าที่พิจารณาเรื่องราวร้องเรียนสามารถทำหน้าที่ได้อย่างอิสระและยุติธรรม

Self
regulation

NBTC+URU



การกำกับดูแลในประเทศภูมิภาคอาเซียน

องค์ประกอบและกลไกการกำกับดูแลในประเทศภูมิภาคอาเซียน

- รูปแบบการกำกับตนเองที่รัฐบาลเข้ามากำกับดูแล ได้แก่ ประเทศฟิลิปปินส์ มาเลเซีย เวียดนาม และลาว
- ประเทศอินโดนีเซีย และไทย มีรูปแบบที่หลากหลายโดยมีกำกับตนเอง การกำกับดูแลร่วมกัน และการกำกับดูแลโดยภาครัฐ





ปัจจัยความสำเร็จของการกำกับดูแล ในประเทศภูมิภาคอาเซียน

- สภาองค์กรวิชาชีพในกำกับรัฐบาลซึ่งเป็นองค์กรระดับภูมิภาคที่สามารถดูแลสื่อในภูมิภาคได้อย่างทั่วถึง
- มีกระบวนการตรวจสอบแหล่งที่มาของข้อมูลนั้นเพื่อประกอบ การตัดสินใจตามคำร้องเรียน



บทเรียนที่จะนำไปสู่ข้อเสนอแนะสำหรับประเทศไทย

- องค์กรกำกับดูแลของรัฐ ควรมีการจัดระเบียบสื่อที่อยู่นอกระบบ
- ควรปรับแก้กฎระเบียบให้ทันต่อภูมิทัศน์สื่อที่เปลี่ยนแปลงไป
- คณะกรรมการในองค์กรวิชาชีพที่มีหน้าที่พิจารณาเรื่องราว
ร้องเรียนกับคณะกรรมการที่มีหน้าที่ดูแลด้านงบประมาณควรแยก
ส่วนออกจากกัน เพื่อให้สามารถทำหน้าที่พิจารณาเรื่องร้องเรียน
ได้อย่างอิสระและยุติธรรม
- องค์กรวิชาชีพสื่อต่างๆ ควรร่วมมือกันในการจัดทำจรรยาบรรณ
วิชาชีพสื่อเพื่อให้เป็นแนวปฏิบัติร่วมกัน

Self

regulation

NBTC+URU

Self

regulation

NBTC+URU

regulation

3

ผลการศึกษา

แนวทางและกลไกการกำกับดูแลตนเองที่เหมาะสม
สำหรับประเทศไทย

NBTC+URU

ผลการศึกษาแนวทางและกลไกการกำกับตนเอง ที่เหมาะสมสำหรับประเทศไทย



จากการจัดสัมมนาและสนทนากลุ่มในภูมิภาคต่าง ๆ สามารถสรุปข้อมูลความคิดเห็นแยกเป็นประเด็นต่าง ๆ ดังนี้

1. รูปแบบการกำกับดูแลที่เหมาะสมสำหรับประเทศไทย
2. แนวทางและกลไกในการกำกับดูแลที่เหมาะสมสำหรับประเทศไทย
 - 2.1 การดำเนินงานเพื่อให้เกิดการกำกับดูแลตนเอง
 - 2.2 รูปแบบการรวมกลุ่มที่เหมาะสม
 - 2.3 มาตรฐานจริยธรรมขั้นต่ำในการประกอบวิชาชีพ
 - 2.4 กระบวนการรับและแก้ไขเรื่องร้องเรียน

Self

regulation

NBTC+URU



รูปแบบการกำกับดูแลที่เหมาะสมสำหรับประเทศไทย

- รูปแบบการกำกับดูแลที่เหมาะสมกับประเทศไทย คือ การกำกับดูแลร่วมกัน (Co-regulation)
- ผลการแสดงความเห็นออกเป็นรายการได้ดังนี้

ภาคอีสาน การกำกับดูแลร่วมกัน (Co-regulation)

ภาคเหนือ การกำกับดูแลร่วมกัน (Co-regulation)

ภาคใต้ การกำกับดูแลร่วมกัน (Co-regulation)





การดำเนินงานเพื่อให้เกิดการกำกับดูแลตนเอง



1 รูปแบบการรวมกลุ่มที่เหมาะสม



หลักการรวมเพื่อ (Organization for security and Co-operation in Europe, 2008: 10-12)

- เพื่อส่งเสริมสิทธิ เสรีภาพ จริยธรรมในการดำเนินงาน
- เพื่อยกมาตรฐานการเป็นผู้ประกอบกิจการกระจายเสียง กิจการโทรทัศน์แบบมืออาชีพ
- เพื่อแสดงความรับผิดชอบต่อสังคม

1

รูปแบบการรวมกลุ่มที่เหมาะสม (ต่อ)



สถานการณ์ปัจจุบัน เป็นการรวมกลุ่มเพื่อ (ศูนย์นโยบายสื่อ
จุฬาลงกรณ์มหาวิทยาลัย, 2556)

- เพื่อความอยู่รอดทางธุรกิจในการประกอบกิจการ
- เพื่อการต่อช่องทางธุรกิจหรือทางนโยบาย
- และมีจำนวนมาก (ทำให้เกิดการฉุดรั้งมาตรฐาน)

1

รูปแบบการรวมกลุ่มที่เหมาะสม (ต่อ)



ความเห็นจากการระดมความคิดในเวที

- จะช่วยส่งเสริมให้ผู้ประกอบกิจการสื่อมีศักยภาพและมีมาตรฐานในการประกอบวิชาชีพมากขึ้น สามารถกำกับดูแลตนเองได้โดยลดการแทรกแซงจากอำนาจรัฐ รวมถึงสร้างพลังร่วมกันเพื่อต่อกรกับภาครัฐ
- เพื่อสร้างกรอบหรือแนวทางปฏิบัติมาตรฐานจริยธรรมวิชาชีพพร้อมกัน
- เป็นการแบ่งปันความรู้แลกเปลี่ยนประสบการณ์ระหว่างสมาชิกในองค์กรวิชาชีพนั้น ๆ
- กสทช. ควรมีบทบาทในการส่งเสริมการรวมกลุ่มและสนับสนุนกิจกรรมต่างๆ เพื่อเพิ่มศักยภาพขององค์กรวิชาชีพ

Self

regulation

NBTC+URU

1

รูปแบบการรวมกลุ่มที่เหมาะสม (ต่อ)



ภาคเหนือ

ลักษณะการรวมกลุ่มเป็นองค์กรสภาวิชาชีพ (ระดับ)

จังหวัด

ภาค

ประเทศ

รูปแบบการรวมกลุ่ม

ประเภทสื่อ

ประเภทประกอบกิจการ

1

รูปแบบการรวมกลุ่มที่เหมาะสม (ต่อ)



ภาคตะวันออกเฉียงเหนือ

ลักษณะการรวมกลุ่มเป็นองค์กรสภาวิชาชีพ (ระดับ)

จังหวัด

อำเภอ

รูปแบบการรวมกลุ่ม

ประเภทสื่อ

ประเภทประกอบ
กิจการ

คณะสื่อ

1

รูปแบบการรวมกลุ่มที่เหมาะสม (ต่อ)



ภาคใต้

ลักษณะการรวมกลุ่มเป็นองค์กรสภาวิชาชีพ (ระดับ)

จังหวัด

ภาค

ประเทศ

รูปแบบการรวมกลุ่ม

ประเภทสื่อ

ประเภทประกอบ
กิจการ

ลักษณะการ
ประกอบกิจการ



สรุปลักษณะการรวมกลุ่ม (ภูมิภาค)



2 มีการกำหนดมาตรฐานจริยธรรมขั้นต่ำ ในการประกอบวิชาชีพพร้อมกัน (กสทช. 2555)



1. ตระหนักถึงสิทธิส่วนบุคคลสิทธิในครอบครัวเกียรติยศชื่อเสียงข้อมูลส่วนตัว การสื่อสารระหว่างบุคคล ตลอดจนความเป็นอยู่ส่วนตัว
2. ตระหนักถึงศักดิ์ศรีความเป็นมนุษย์โดยไม่มีการจำแนกความแตกต่างในเรื่องใดๆ เช่น ถิ่นกำเนิดเชื้อชาติสีผิวภาษาเพศอายุความพิการสภาพทางกายหรือสุขภาพสถานะของบุคคลฐานะทางเศรษฐกิจหรือสังคมความเชื่อทางศาสนาการศึกษาอบรมหรือความคิดเห็นทางการเมือง เป็นต้น
3. ตระหนักถึงผลกระทบอันจะเกิดกับผู้บริโภคในด้านการได้รับข้อมูลที่เป็นจริงและสิทธิเรียกร้องเพื่อให้ได้รับการแก้ไขเยียวยาความเสียหาย

Self

regulation

NBTC+URU

2

มีการกำหนดมาตรฐานจริยธรรมขั้นต่ำ ในการประกอบวิชาชีพร่วมกัน (กสทช. 2555)



4. เคารพในสิทธิและทรัพย์สินทางปัญญาของบุคคลอื่น
5. ส่งเสริมการทำนุบำรุงศิลปและวัฒนธรรมขนบธรรมเนียมประเพณีของชาติเพื่อสร้างสรรค์สังคมตลอดจนค่านิยมอันดีงามและภูมิปัญญาท้องถิ่น
6. ตระหนักถึงการนำเสนอข้อมูลที่ครบถ้วนถูกต้องเที่ยงตรงสมดุลงเหมาะสมและเป็นธรรม
7. เปิดพื้นที่สาธารณะของข้อมูลข่าวสารที่หลากหลายให้แก่ทุกภาคส่วนในสังคม

Self

regulation

NBTC+URU



2 มีการกำหนดมาตรฐานจริยธรรมขั้นต่ำใน การประกอบวิชาชีพพร้อมกัน (จากเวทีสัมมนาระดับภูมิภาค 2556)

1. ตระหนักถึงสิทธิส่วนบุคคล สิทธิในครอบครัวเกียรติยศชื่อเสียง
ข้อมูลส่วนตัว การสื่อสารระหว่างบุคคล ตลอดจนความเป็นอยู่
ส่วนตัว
2. ตระหนักถึงสิทธิมนุษยชนและศักดิ์ศรีความเป็นมนุษย์ โดยไม่มีการ
จำแนกความแตกต่างในเรื่องใดๆ เช่น ถิ่นกำเนิด เชื้อชาติสีผิว
ภาษาเพศอายุความพิการสภาพทางกายหรือสุขภาพสถานะของ
บุคคลฐานะทางเศรษฐกิจหรือสังคมความเชื่อทางศาสนาการศึกษา
อบรมหรือความคิดเห็นทางการเมือง

Self

regulation

NBTC+URU



2 มีการกำหนดมาตรฐานจริยธรรมขั้นต่ำใน การประกอบวิชาชีพพร้อมกัน (จากเวทีสัมมนาระดับภูมิภาค 2556)

3. ตระหนักถึงผลกระทบอันจะเกิดกับผู้บริโภคในด้านการได้รับข้อมูลที่
เป็นจริง และสิทธิเรียกร้องเพื่อให้ได้รับการแก้ไขเยียวยาความเสียหาย
4. เคารพในสิทธิและทรัพย์สินทางปัญญาของบุคคลอื่น
5. ส่งเสริมการทำนุบำรุงศิลปและวัฒนธรรม ขนบธรรมเนียม ประเพณี
ของชาติเพื่อสร้างสรรค์สังคมตลอดจนค่านิยมอันดีงามและภูมิปัญญา
ท้องถิ่น

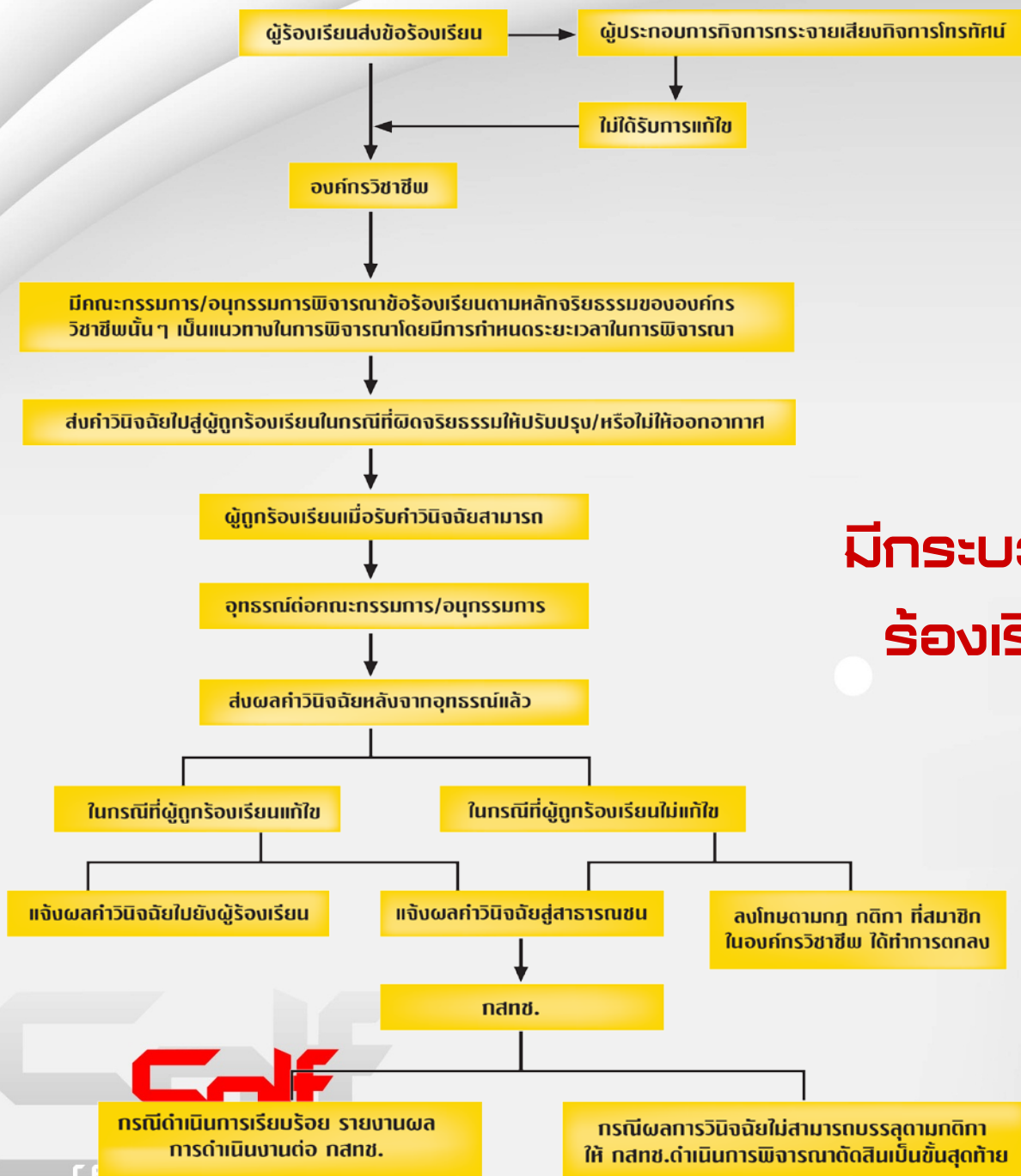
2

มีการกำหนดมาตรฐานจริยธรรมขั้นต่ำใน

การประกอบวิชาชีพพร้อมกัน (จากเวทีสัมมนาระดับภูมิภาค 2556)



6. ตระหนักถึงการนำเสนอข้อมูลที่ครบถ้วน ถูกต้อง เทียบตรง สมดุล
เหมาะสมและเป็นธรรม
7. เปิดพื้นที่สาธารณะของข้อมูลข่าวสารที่หลากหลายให้แก่ทุกภาคส่วน
ในสังคม
8. ปกป้องเด็กและเยาวชนจากเนื้อหาที่มีความเสี่ยง
9. ระมัดระวังมิให้มีการสื่อสารที่สร้างความเกลียดชัง

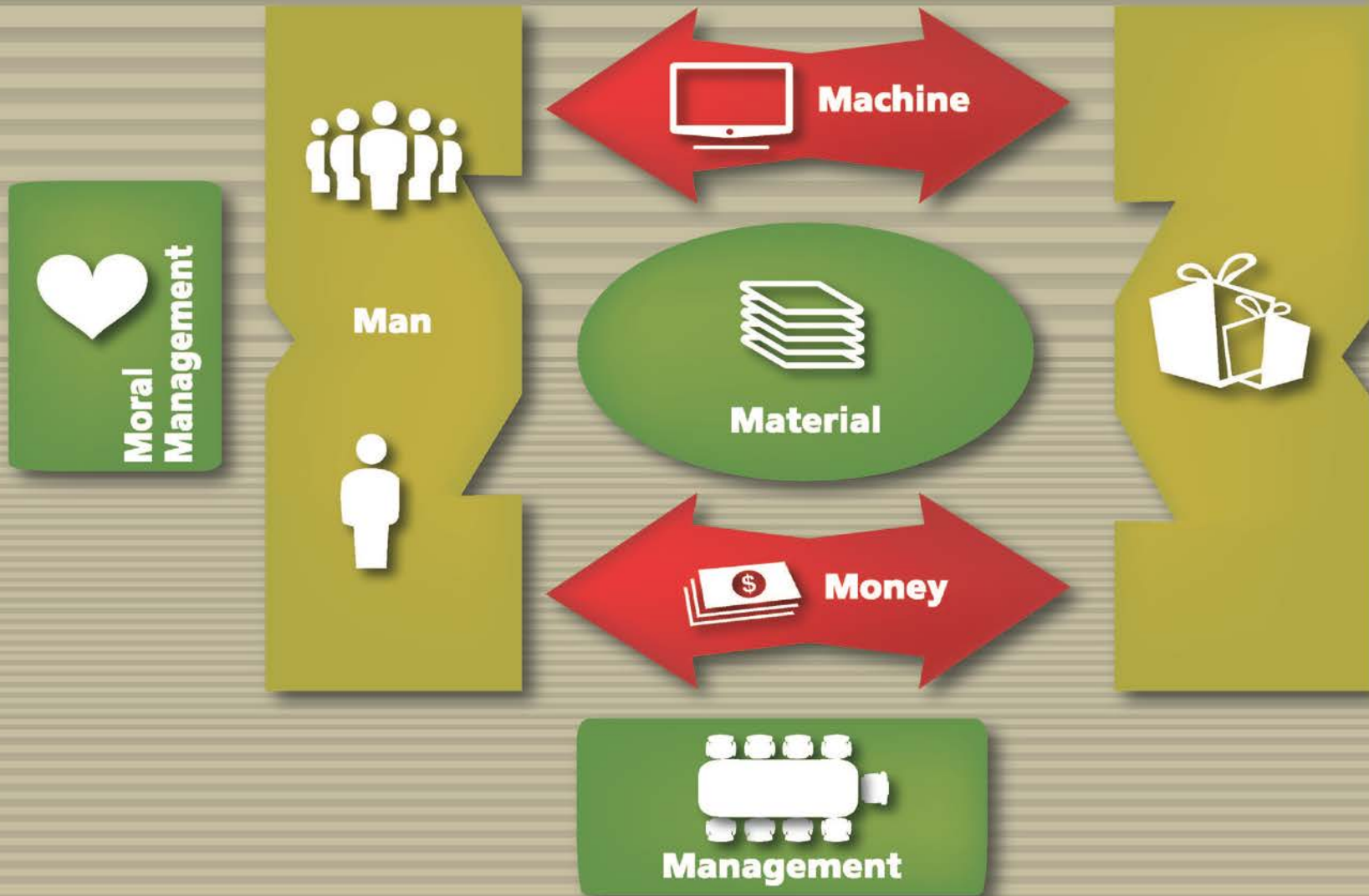


3

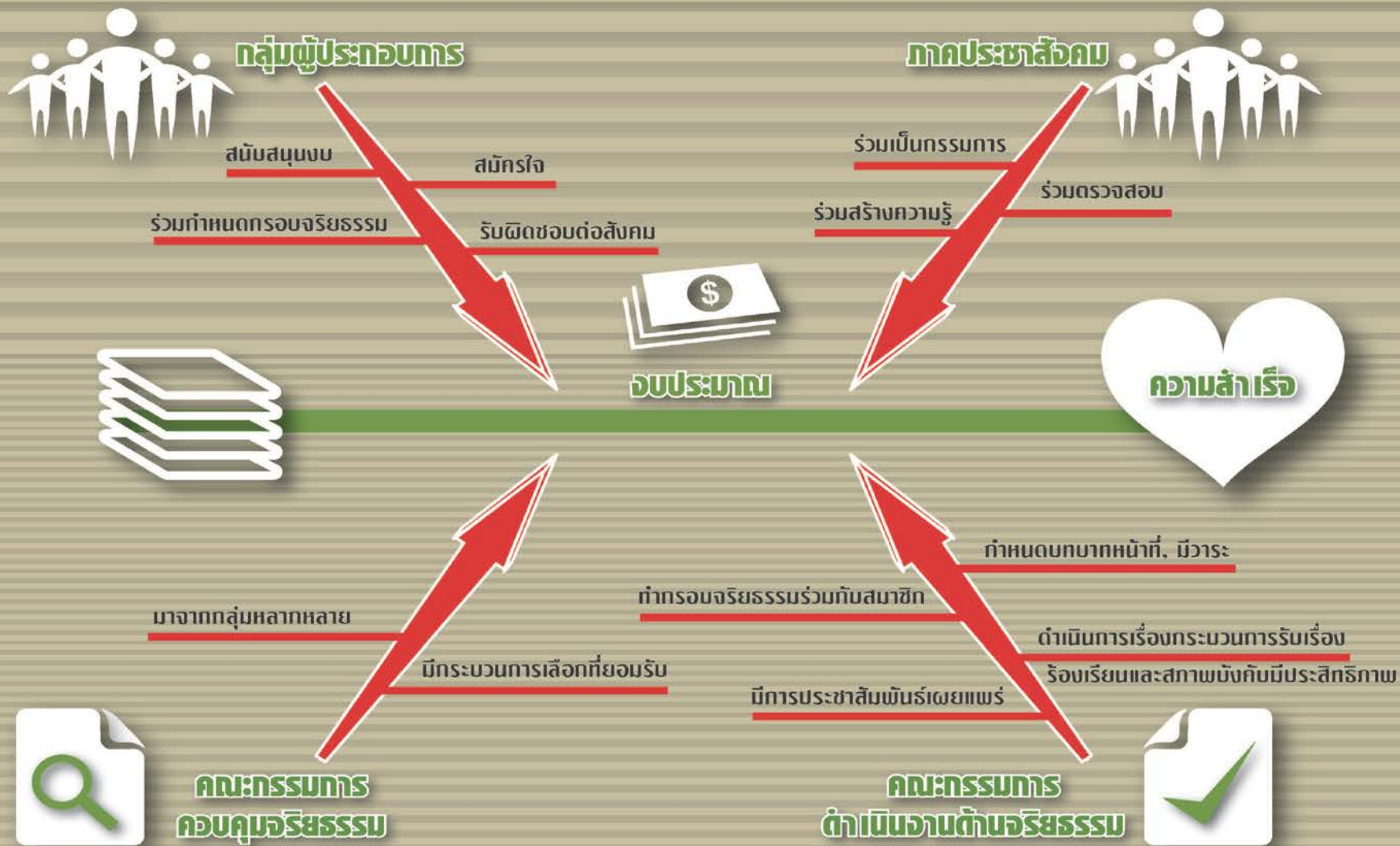
มีกระบวนการรับเรื่องแก้ไข ร้องเรียนและสภาพบังคับ



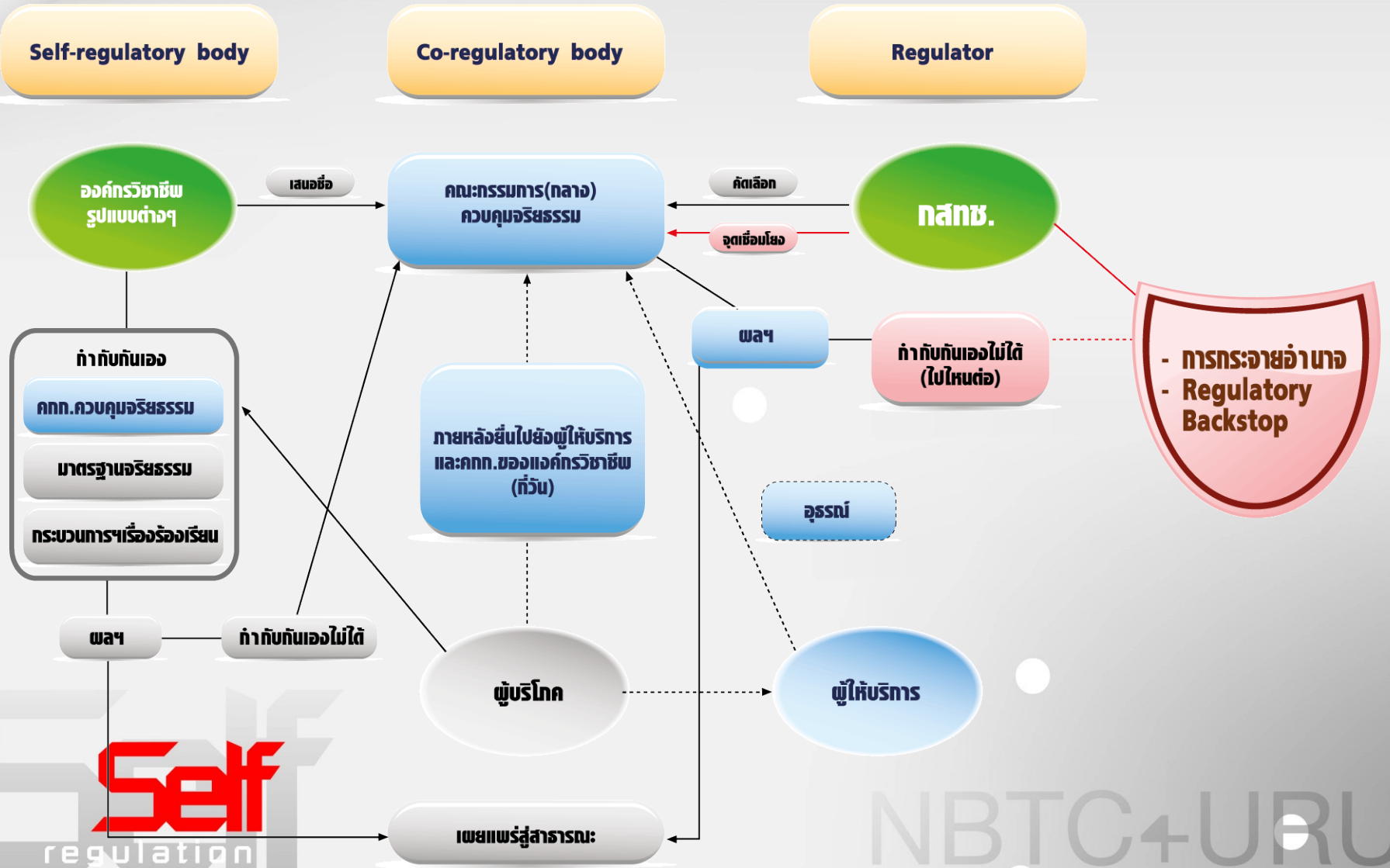
ความพร้อม 6 M



องค์ประกอบของกลไกการกำกับตนเอง ในบริบทของสังคมไทย



แนวทางในการกำกับดูแลร่วมกัน (Co-regulation) ในบริบทของประเทศไทย



Self

regulation

NBTC+URU

regulation

4

ผลการศึกษา

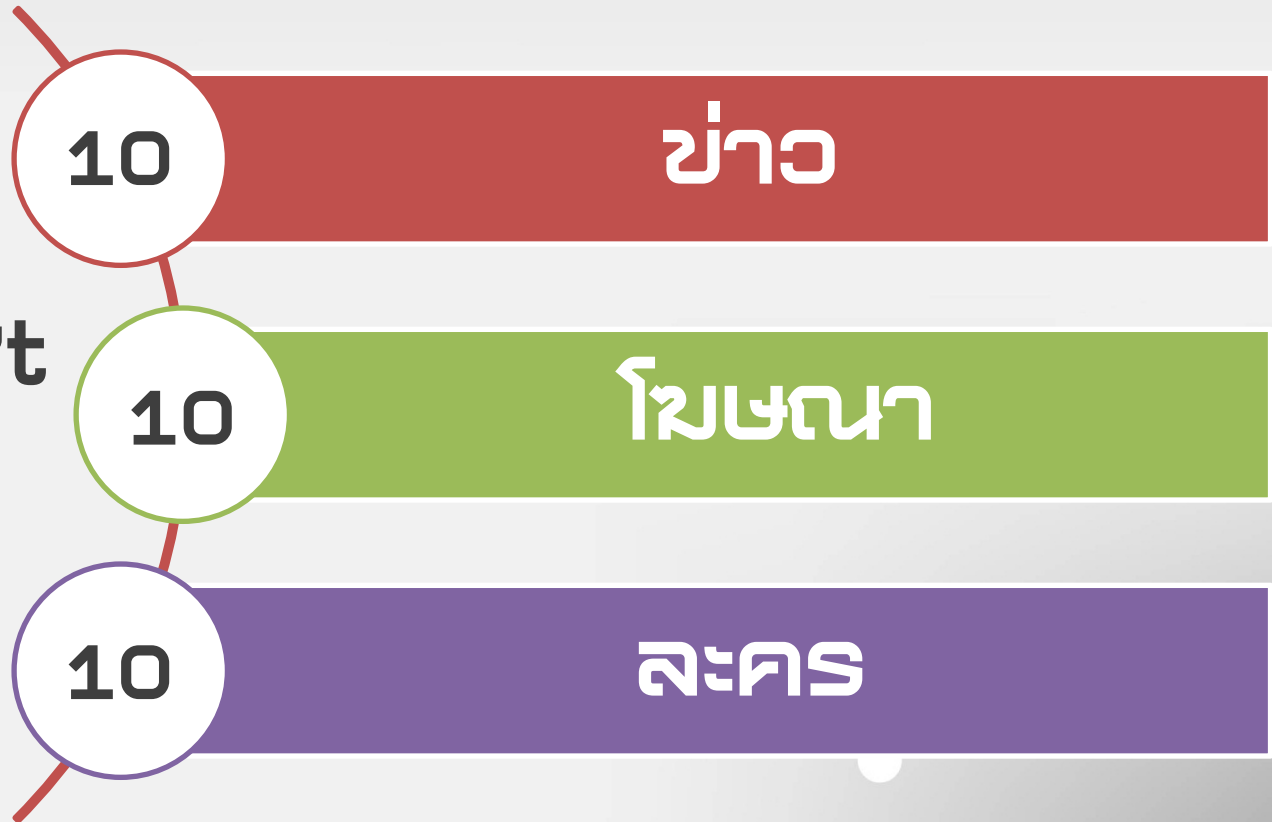
Do & Don't แนวปฏิบัติในการนำเสนอรายการ
ในกิจการกระจายเสียงและกิจการโทรทัศน์

NBTC+URU

ผลการศึกษา Do & Don't แนวปฏิบัติในการนำเสนอ รายการในกิจการกระจายเสียงและกิจการโทรทัศน์



Do & Don't



ข้อเสนอแนะต่อ กสทช.



3.1 ข้อเสนอแนะด้านกลไกการกำกับดูแลตนเองและจรรยาบรรณวิชาชีพ

- | | |
|------------------------------------------------------------------------------------------------------------------------------------------------------------------|----------------------------------------------------------------------------------------------------------------------------------------------------------------------------------------------|
| <ul style="list-style-type: none">■ เร่งวางกลไกและกระบวนการการกำกับดูแลในบุคคลที่สื่อหลอมรวม | <ul style="list-style-type: none">■ ควรแต่งตั้งคณะทำงานกลางเพื่อประเมินประสิทธิภาพการเรียนและการแก้ปัญหาเรื่องร้องเรียนขององค์กรวิชาชีพและนำมาเป็นตัวชี้วัดการสนับสนุนส่งเสริม |
| <ul style="list-style-type: none">■ ให้ความร่วมมือกับสถาบันการศึกษาในการสร้างเครือข่ายการกำกับดูแลในลักษณะต่างๆ | <ul style="list-style-type: none">■ ควรให้อำนาจบางส่วนกับองค์กรวิชาชีพในการลงดาบ/ลงโทษสมาชิกที่ทำผิด โดยการกระทำผิดมีผลต่อใบอนุญาต |
| <ul style="list-style-type: none">■ มีแนวทางทำงานร่วมกับองค์กรที่เป็นปัจจัยที่จะทำให้การกำกับตนเองประสบผลสำเร็จ | <ul style="list-style-type: none">■ แต่งตั้งคณะทำงานกลางเพื่อประเมินประสิทธิภาพการเรียนและการแก้ปัญหาเรื่องร้องเรียนขององค์กรวิชาชีพและนำมาเป็นตัวชี้วัดการสนับสนุนส่งเสริม |
| <ul style="list-style-type: none">■ เป็นเจ้าภาพหรือตัวกลางให้เกิดการแลกเปลี่ยน พูดคุย ในประเด็นทางจริยธรรมระหว่าง ผู้ผลิต ภาควิชาการ ภาคประชาสังคม | <ul style="list-style-type: none">■ ควรเป็นเจ้าภาพในการส่งเสริมผู้ประกอบการสื่อทุกระดับให้มีความรู้ ความเข้าใจเรื่อง จรรยาบรรณ และกฎหมายขั้นพื้นฐานในการประกอบวิชาชีพ |

3.2 ข้อเสนอแนะด้านกำกับดูแลโดยกฎหมาย

- ควรมีการบังคับใช้กฎหมายให้มีประสิทธิภาพ โดยเฉพาะกับสื่อกระจายเสียง และสื่อโทรทัศน์รุ่นใหม่
- ควรเพิ่มบทลงโทษ เพิ่มค่าปรับ เพิกถอนใบอนุญาต กับผู้ส่งคลื่นรบกวน และโฆษณาผิดกฎหมาย



ข้อเสนอแนะต่อ กสทช.

3.3 ข้อเสนอแนะเกี่ยวกับการรวมกลุ่ม

- **กสทช.** ควรเป็นผู้สนับสนุน ให้สื่อที่เกิดขึ้นใหม่มีการรวมตัวกัน มีการร่างข้อบังคับ มีกฎกติกาในการบังคับกับสมาชิก ก็มีการทำระเบียบเกี่ยวกับการกำกับตนเองขึ้นมาใช้
- **กสทช.** ควรจัดทำ ประกาศเพื่อให้มีผลบังคับใช้ตามกฎหมาย กลไกรับเรื่องร้องเรียน และกระบวนการตรวจสอบเรื่องร้องเรียนและบังคับใช้กฎหมายอย่างจริงจัง
- **กสทช.** ควรมีมาตรการที่ลงรายละเอียดชัดเจนในการสร้างความเข้มแข็งให้องค์กรวิชาชีพ
- **กสทช.** ควรมีการแต่งตั้งคณะกรรมการด้านจริยธรรมหลายระดับ ตั้งแต่ในองค์กรวิชาชีพ ระดับภาค ระดับชาติ ซึ่งคณะกรรมการต้องมีความหลากหลายและเป็นตัวแทนที่มีความน่าเชื่อถือและได้รับการยอมรับของสังคม



ข้อเสนอแนะต่อ กสทช.

3.4 ข้อเสนอแนะต่อการสร้างความเข้มแข็งให้กับผู้บริโภค

- **กสทช.** ควรส่งเสริมให้มีตัวแทนผู้บริโภคที่เข้มแข็งเป็นคนพิจารณาเรื่องร้องเรียน โดยเลือกกลุ่มคนที่เป็นตัวแทนซึ่งสามารถสะท้อนเสียงที่แท้จริงของสังคมได้
- **กสทช.** ควรอบรมให้ความรู้แก่เยาวชนเพื่อรู้เท่าทันสื่อ ให้ความรู้เกี่ยวกับข่าว ที่นำไปสู่การเปลี่ยนแปลงทัศนคติที่เหมาะสม และสนับสนุนให้เกิดเครือข่ายนักข่าวพลเมือง สนับสนุนสื่อทางเลือก สร้างนักข่าวสืบสวน สอบสวนให้มากขึ้น หรือสนับสนุนสื่อที่ทำเพื่อประโยชน์สาธารณะ

Self

regulation

NBTC+URU

regulation

Q&A

NBTC+URU