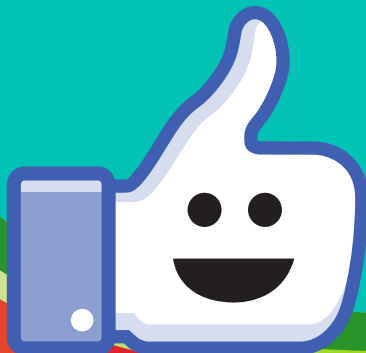


# รับจากสิ่ง สิทธิ์



ปีที่ 2 เล่มที่ 9 พฤษภาคม-มิถุนายน 2557  
วารสารสำหรับผู้บริโภคสื่อวิทยุ-โทรทัศน์ โดย สำนักงาน กสทช.

เจาะลึกความจริงของสิ่งที่เรียกว่า  
**RATING**



# คุยกับ กสทช. สุภิญญา กลางณรงค์

## ระดับความเหมาะสม แค่ไหนอย่างไรเรียกว่าเหมาะสม



‘การจัดระดับความเหมาะสม’ หรือเรียกเล่น ๆ ว่าการจัดเรตในรายการโทรทัศน์ โดยมีการกำกับสัญลักษณ์แสดงความเหมาะสมของรายการโทรทัศน์ในทุก ๆ รายการ ที่เราเห็นอยู่ในปัจจุบันนี้ นับเป็นเครื่องมือสำคัญในการพัฒนาระบบที่จะส่งผลให้เกิด การคุ้มครองเด็ก เยาวชน และครอบครัว ในฐานะผู้บริโภคที่จะไปบริโภคสื่อ ที่ไม่เหมาะสมกับวัย โดยแบ่งระดับความเหมาะสม 6 ระดับไว้ ดังนี้ ‘ป’ รายการ สำหรับเด็กปฐมวัย อายุ 3 - 5 ปี ‘ด’ รายการสำหรับเด็ก อายุ 6 - 12 ปี ‘ท’ รายการสำหรับผู้ชมทุกวัย ซึ่งเรต ‘ป’ ‘ด’ และ ‘ท’ ไม่กำหนดเวลาการออกอากาศ ส่วนเรต ‘น๑๓’ รายการที่เหมาะสมกับผู้ชมที่มีอายุน้อยกว่า 13 ปีขึ้นไป ผู้ชมที่มีอายุน้อยกว่า 13 ปี ควรได้รับคำแนะนำ กำหนดห้ามออกอากาศก่อน 20.30 น. เรต ‘น๑๔’ รายการที่เหมาะสมกับผู้ชมที่มีอายุน้อยกว่า 13 ปีขึ้นไป ผู้ชมที่มีอายุน้อยกว่า 18 ปี ควรได้รับคำแนะนำ กำหนดห้ามออกอากาศก่อน 22.00 น. และ เรต ‘ฉ’ รายการเฉพาะ ไม่เหมาะสำหรับเด็กและเยาวชน ห้ามออกอากาศก่อน 24.00 น.

การจัดเรต โดยมีการกำกับสัญลักษณ์แสดงระดับความเหมาะสมของรายการโทรทัศน์ประเภทต่าง ๆ จาก ทุกสถานีโทรทัศน์ เริ่มมีเมื่อวันที่ 1 ธันวาคม 2549 เป็นต้นมา นับเป็นความเปลี่ยนแปลงอีกก้าวหนึ่งของวงการ โทรทัศน์ของเมืองไทย และเป็นก้าวแรกที่สำคัญของการพัฒนาระบบการกำกับดูแลกันเองของสถานีโทรทัศน์ (Self-Regulation) อย่างในสหรัฐอเมริกาที่ใช้แนวทาง Watershed หรือ Safe Harbor ในการกำกับดูแลสื่อในกิจการ กระจายเสียง มี 3 แนวทาง ได้แก่ การกำหนดว่ารายการที่ฉายในฟรีทีวี เรตทั่วไปเด็กต้องสามารถดูได้ด้วย ยกเว้น รายการที่มีเนื้อหาอ่อนไหวจะสามารถออกอากาศได้ในเวลาที่กำหนดคือ 22.00 - 06.00 น. และกำกับการ ออกอากาศโฆษณาในช่วงเวลาที่มีเด็กและเยาวชนดูทีวี อย่างการกำกับโฆษณาขนมกรุบกรอบ รวมทั้งมีแนวทาง การส่งเสริมให้ช่องฟรีทีวีผลิตรายการที่ส่งเสริมการเรียนรู้และเท่าทันสื่อสำหรับเด็กและเยาวชนด้วย

ที่ผ่านมามีข้อร้องเรียนมายัง กสทช. ถึงความไม่เหมาะสมในการจัดระดับรายการหรือละครบางเรื่องไปอยู่ในเรต ‘ท’ ทั้ง ๆ มีความรุนแรงไม่เหมาะสมที่ให้เด็กและเยาวชนดู ดังนั้นการจัดเวลาออกอากาศและวางมาตรฐานระดับ ความเหมาะสมของเนื้อหายังคงเป็นสิ่งต้องพัฒนาทันต่อตามแนวทางการจัดระดับความเหมาะสมของรายการ โทรทัศน์ ตามประกาศ กสทช. เรื่องหลักเกณฑ์การจัดทำผังรายการสำหรับการให้บริการกระจายเสียงหรือโทรทัศน์ พ.ศ. 2556 ทั้งในฟรีทีวีในระบบดิจิทัลจนถึง 24 ช่อง ช่องดาวเทียม เคเบิลทีวีต่าง ๆ ด้วย

‘รู้จักสื่อ รู้จักสิทธิ’ เล่มนี้ จะเปิดมุมมองเรื่องการจัดเรตในวงการโทรทัศน์ให้เข้าใจมากยิ่งขึ้น ซึ่งผู้บริโภคสื่อ ทุกคนมีสิทธิที่จะสะท้อนความคิดเห็นการจัดเรตรายการโทรทัศน์ว่าเหมาะสมหรือไม่อย่างไร เพื่อเป็นส่วนหนึ่ง ในการพัฒนางานการโทรทัศน์ไทยให้ได้มาตรฐาน และปลอดภัยสำหรับทุกคนในครอบครัวได้ด้วย

สุภิญญา กลางณรงค์  
(นางสาวสุภิญญา กลางณรงค์)  
กสทช.

# เรื่องของ ผังรายการ ง่ายๆๆ

ขออย่าได้กังวล สูดลมหายใจลึกๆ ผ่อนกายสบายใจ  
เถอะครับ เพราะปัญหาที่เราได้กล่าวไปเบื้องต้น ทาง กสทช.  
ได้มีการจัดทำระเบียบกฎเกณฑ์ของผังรายการต่างๆ ไว้แล้ว  
เพื่อกำหนดทิศทางและควบคุมเนื้อหาให้เป็นประโยชน์แก่ผู้ชม  
(ที่กำลังอ่าน) อยู่ทุกท่าน !

ซึ่งบัดนี้เวลานี้เราจะมาอธิบายให้ฟังง่ายๆ ในบรรทัดถัดไป  
ขอเชิญรับชมได้เลยครับ

ก่อนอื่นขอเริ่มกันที่สัดส่วนของรายการ ซึ่งได้มีการ  
แบ่งออกไว้เป็น 3 ประเภท

- **ประเภทที่ 1 กิจกรรมบริการสาธารณะ** ส่วนนี้จะมี  
รายการข่าวและสาระที่เป็นประโยชน์ต่อสาธารณะในสัดส่วน  
ไม่น้อยกว่าร้อยละ 70
- **ประเภทที่ 2 กิจกรรมบริการชุมชน** จะมีข่าวสารสาระ  
เป็นประโยชน์ต่อชุมชนหรือท้องถิ่นที่รับบริการในสัดส่วน  
ไม่น้อยกว่าร้อยละ 70 ต้องมีรายการชุมชนหรือท้องถิ่น  
และต้องมีรายการที่ผลิตโดยคนของชุมชนในสัดส่วนไม่ต่ำกว่า  
ร้อยละ 50 ของเวลาออกอากาศทั้งหมด
- **ประเภทที่ 3 กิจกรรมทางธุรกิจ** ส่วนนี้ก็ต้องมีรายการ  
ข่าวสารสาระประโยชน์เช่นกัน โดยมีสัดส่วนไม่น้อยกว่า  
ร้อยละ 25 สำหรับกิจกรรมธุรกิจจะดับภูมิภาคและระดับ  
ท้องถิ่นต้องมีรายการที่ผู้รับใบอนุญาตผลิตเองไม่ต่ำกว่า  
ร้อยละ 50 ของเวลาออกอากาศทั้งหมด

ซึ่งคำว่า ‘รายการข่าวสารหรือสาระประโยชน์ต่อ  
สาธารณะ’ นี้ หมายรวมถึง รายการข่าว รายการส่งเสริมความรู้  
ความเข้าใจในการปกครองระบอบประชาธิปไตย รายการ  
ส่งเสริมการศึกษา จริยธรรม ศิลปะ วัฒนธรรม การให้ความรู้  
ความเข้าใจในการพัฒนาเศรษฐกิจ สังคม คุณภาพชีวิต  
และสิ่งแวดล้อม

พอเริ่มเข้าใจกันขึ้นบ้างแล้ว เราขอลงลึกไปอีกสักนิด  
กับช่วงเวลาการออกอากาศ ที่จะต้องมีรายการสร้างสรรค์  
สังคมหรือรายการสำหรับเด็กและเยาวชนอย่างน้อยวันละ  
60 นาที ระหว่างช่วงเวลา 4 โมง ถึง 6 โมงเย็นของทุกวัน  
และระหว่างช่วงเช้าตอน 7 โมง ถึง 9 โมง วันเสาร์-อาทิตย์

ในช่วงเวลา 6 โมงเย็น ถึง 4 ทุ่ม ซึ่งเป็นช่วงที่มีคนดูเยอะ  
ลูกเด็กเล็กแดงก็อาจรับชมอยู่ด้วย การออกอากาศรายการ

ถึงวันนี้หลายคนคงได้เริ่มรับชมรายการจากทีวีดิจิตอลกันบ้างแล้ว  
ซึ่งแน่นอนว่ารูปแบบรายการต่างๆ ของทีวีที่เปลี่ยนผ่านไปสู่ระบบ  
ดิจิตอลอาจทำให้หลายคนเกิดความสับสนว่า เอ๊ะ ! มันอะไรยังไงบ้าง  
เพราะนอกจากจะมากช่องแล้วยังมากด้วยเนื้อหาบู๊ยันเต็มไปหมด !  
เหล่าบรรดาผู้ผลิตที่เพิ่มมากขึ้น ช่องทางการรับชม เนื้อหาที่มากขึ้น  
แม้จะเป็นข้อดีที่ทำให้เราได้ดูอะไรใหม่ๆ มากมาย และเนื้อหาที่หลากหลาย  
พร้อมทั้งการแข่งขันจากผู้ผลิตที่จะช่วยผลักดันให้คุณภาพของสื่อมีสูงขึ้น  
เรื่อยๆ

อย่างไรก็ตามความยุ่งยากใจอันเกิดจากการเปลี่ยนแปลงเหล่านี้  
อาจทำให้หลายคนเกิดความสับสนกับเนื้อหาและอาจก่อให้เกิดความ  
ไม่สบายใจ เป็นห่วงในการจัดการเนื้อหามากมายมหาศาล



ช่วงนี้จึงต้องมีเนื้อหาที่เหมาะสมไม่เป็นพิษภัยต่อเยาวชน โดยสัดส่วนช่วงเวลา  
ออกอากาศต่างๆ คณะกรรมการก็สามารถปรับเปลี่ยนได้ตามความเหมาะสม  
เพื่อให้รายการต่างๆ มีความสอดคล้องเหมาะสมกับรายการแต่ละประเภท

และแน่นอนว่าการออกอากาศ ‘เพลงชาติไทย’ ที่เราค้นเคยจะยังคงไว้  
เช่นเดิมทุกวัน วันละ 2 ครั้ง ตอน 8 โมงเช้า และ 6 โมงเย็น ส่วน ‘ข่าวใน  
พระราชสำนัก’ ออกอากาศทุกวันระหว่าง 1 ทุ่ม ถึง 2 ทุ่มครึ่ง ยกเว้นมีเหตุจำเป็น  
ออกอากาศตามปกติไม่ได้ จะให้ออกอากาศระหว่าง 1 ทุ่ม ถึง 4 ทุ่ม

การบริการเพื่อส่งเสริมและคุ้มครองสิทธิของคนพิการและคนด้อยโอกาส  
เป็นหนึ่งในแนวทางที่เราให้ความสำคัญ เพื่อเปิดโอกาสให้คนเหล่านี้ได้เข้าถึง  
ข้อมูล รับรู้ และสามารถใช้ประโยชน์จากรายการได้อย่างเสมอภาค โดยรายการ  
ทำนองดังกล่าวนี้จะมีการออกอากาศอย่างน้อยวันละ 1 ชั่วโมง

ในส่วนของการคุ้มครองเด็กและเยาวชน การจัดผังต้องมีช่วงเวลาออกอากาศ  
ที่เหมาะสม โดยมีการแบ่งรายการแต่ละประเภท ดังนี้

รายการระดับ ‘น๑๓’ ห้ามให้ออกอากาศก่อน 2 ทุ่มครึ่งของทุกวัน รายการ  
ระดับ ‘น๑๔’ ห้ามให้ออกอากาศก่อน 4 ทุ่มของทุกวัน



รายการระดับ 'จ' ห้ามให้ออกอากาศก่อนเที่ยงคืนและออกอากาศได้จนถึงช่วงตี 5 ของวันถัดไป โดยรวมถึงรายการดังต่อไปนี้ด้วย

(1) มีลักษณะลามกอนาจาร ยั่วยุทางเพศหรือแสดงถึงความรุนแรงทางเพศหรือการล่วงละเมิดทางเพศ หรือกระตุ้นให้เกิดพฤติกรรมลอบเลียนแบบในทางเพศ หรือมีเนื้อหาทางเพศ หรือการแต่งกายที่ล่อแหลมหรือไม่เหมาะสม ไม่ว่าจะเป็นการใช้ภาพ เสียง เนื้อหาและพฤติกรรมต่าง ๆ

(2) การใช้ภาษาและมีพฤติกรรมที่แสดงออกถึงความรุนแรง หรือนำไปสู่ความรุนแรง ทารุณโหดร้าย ที่ก่อให้เกิดผลต่อความรู้สึกทางจิตใจอย่างรุนแรง

(3) นำเสนอก่อให้เกิดอคติ มีการกระทำอันขัดต่อหลักมนุษยธรรม ละเมิดสิทธิมนุษยชน หรือละเมิดศักดิ์ศรีความเป็นมนุษย์

(4) การใช้ภาษา หรือมีพฤติกรรมที่ขัดต่อศีลธรรม วัฒนธรรม และขนบธรรมเนียมประเพณีอันดีงามของชาติ

(5) มีการกล่าวอ้างหรือจงใจให้เชื่อว่าคุณคนใดบุคคลหนึ่งหรือกลุ่มใดกลุ่มหนึ่งมีอำนาจพิเศษหรือความสามารถเหนือธรรมชาติ

(6) ชี้นำหรือให้ข้อมูลหรือแสดงออกเพื่อจูงใจสนับสนุนให้เกิดการเล่นการพนัน

การออกอากาศรายการในลักษณะนี้ ผู้รับใบอนุญาตจะต้องจัดทำเนื้อหารายการไม่ขัดกับกฎหมายที่เกี่ยวข้อง ซึ่งคณะกรรมการอาจกำหนดการจัดทำผังรายการให้สอดคล้อง

กับระดับความเหมาะสม และกำหนดช่วงเวลาการออกอากาศเพิ่มเติมตามความเหมาะสมของรายการในแต่ละประเภทกิจการ

ในส่วนของการประกอบกิจการเพื่อให้บริการกระจายเสียงหรือโทรทัศน์ ผู้รับใบอนุญาตต้องเสนอผังรายการหลักอย่างน้อยปีละ 1 ครั้งต่อคณะกรรมการก่อนออกอากาศล่วงหน้าไม่น้อยกว่า 15 วัน และในกรณีที่คณะกรรมการหรือผู้ที่ได้รับมอบหมายเห็นว่าผังรายการไม่เป็นไปตามหลักเกณฑ์ที่กำหนด ต้องการแก้ไขผังรายการ ผู้รับใบอนุญาตจะต้องแก้ไขผังรายการให้ถูกต้องภายใน 7 วัน นับตั้งแต่ได้รับแจ้งจากพนักงานเจ้าหน้าที่หรือตามที่คณะกรรมการกำหนดเพื่อให้คณะกรรมการกลับไปพิจารณา

เมื่อคณะกรรมการหรือผู้ที่ได้รับมอบหมายตรวจผังรายการและอนุญาตให้แก้ไข ให้สำนักงาน กสทช. แจ้งผลให้ผู้รับใบอนุญาตเป็นหนังสือภายใน 15 วัน ยกเว้นถ้ามีกรณีเร่งด่วนอาจแจ้งผลให้ผู้รับใบอนุญาตทางโทรสารหรือไปรษณีย์อิเล็กทรอนิกส์ ก่อนการแจ้งด้วยหนังสือได้ หลังจากได้รับแจ้งผลจากสำนักงาน กสทช. ผู้รับใบอนุญาตสามารถเริ่มให้บริการกิจการกระจายเสียงหรือกิจการโทรทัศน์ตามผังรายการที่ปรับปรุงใหม่ได้เลย

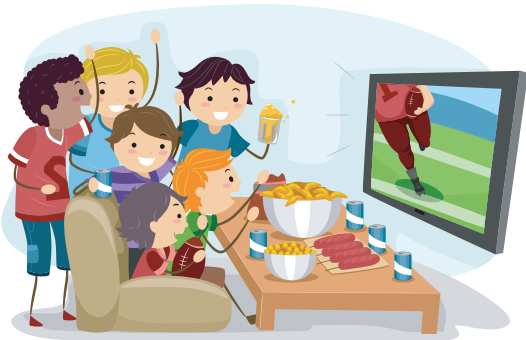
โดยการเปลี่ยนแปลงผังรายการตามที่คณะกรรมการเห็นชอบนั้น ผู้รับใบอนุญาตจะต้องยื่นข้อมูลผังรายการและเอกสารที่ต้องการเปลี่ยนแปลงต่อคณะกรรมการพิจารณาก่อนทำการเปลี่ยนแปลงไม่น้อยกว่า 7 วัน

แต่หากมีเหตุจำเป็นเร่งด่วน ผู้รับใบอนุญาตอาจเสนอรายการที่แตกต่างจากผังตามที่คณะกรรมการเห็นชอบแล้วได้ แต่ก็ต้องแจ้งเหตุผลและรายละเอียดให้ทราบภายใน 3 วัน นับตั้งแต่วันที่ได้มีการเปลี่ยนแปลงผังรายการ

แม้รายละเอียดของการปรับผังจะยุ่งยากและซับซ้อนไปสักนิด แต่นั่นเพราะการเริ่มต้นจัดการกับเนื้อหาและข้อมูลนั้น จำเป็นต้องมีความละเอียด และต้องยึดหยุ่นเพื่อให้การดำเนินงานต่าง ๆ เป็นไปอย่างราบรื่นและชัดเจน

ซึ่งหัวข้อสุดท้ายนี้กล่าวถึงผู้มีสิทธิประกอบกิจการที่จะต้องจัดทำแผนผังรายการให้เป็นไปตามหลักเกณฑ์ที่กำหนดในประกาศ ภายใน 180 วัน หรือประมาณ 6 เดือน ตั้งแต่วันที่ประกาศนี้เริ่มมีผลบังคับใช้

โดยกำหนดการทั้งหมดนี้แม้อาจจะยาวและเยอะสักหน่อย แต่รับรองว่าหากเราได้เข้าใจข้อกำหนดกฎเกณฑ์ต่าง ๆ ย่อมจะเป็นประโยชน์แก่ทุกคนที่ต่างเป็นผู้รับข้อมูลข่าวสารอันมากมายในโลกยุคดิจิทัลที่หมุนไปอย่างรวดเร็ว



## รายการทั้ง 16 ประเภท มีอะไรไหนบอกที่

หลังจากกำหนดหลักเกณฑ์กันมาเรียบร้อยแล้ว ก็ถึงขั้นตอนการแบ่งประเภทรายการออกเป็น 16 ประเภท อย่างที่เราบอกไว้ข้างต้น โดยรายการทั้ง 16 ประเภท จะขอจำแนกให้ฟังแบบง่าย ๆ อ่านแป๊บเดียวก็รู้เลย หากอยากจะเป็นผู้ผลิตรายการทีวี จำประเภทรายการทั้ง 16 ประเภทนี้ให้ดี จะได้รู้ว่าเราควรจะทำผลิตรายการประเภทไหน

**ประเภทที่ 1** รายการข่าวสาร

**ประเภทที่ 2** รายการส่งเสริมความรู้ ความเข้าใจในการปกครองในระบบอบประชาธิปไตย

**ประเภทที่ 3** รายการส่งเสริมการศึกษา จริยธรรม ศิลปะ วัฒนธรรม

**ประเภทที่ 4** รายการให้ความรู้ความเข้าใจในการพัฒนาเศรษฐกิจ สังคม คุณภาพชีวิต และสิ่งแวดล้อม

**ประเภทที่ 5** รายการเด็กและเยาวชน

**ประเภทที่ 6** รายการท่องเที่ยว

**ประเภทที่ 7** รายการวิทยาศาสตร์และสุขภาพ

**ประเภทที่ 8** รายการกีฬา

**ประเภทที่ 9** รายการข่าวสารและบันเทิง

**ประเภทที่ 10** รายการบันเทิง

**ประเภทที่ 11** รายการพิเศษ

**ประเภทที่ 12** รายการเพลง

**ประเภทที่ 13** รายการภาพยนตร์

**ประเภทที่ 14** รายการตลก

**ประเภทที่ 15** รายการละคร

**ประเภทที่ 16** รายการภาพยนตร์สารคดี

โดยทั้งหมดนี้ถือเป็นประเภทของรายการทั้งหมดในเมืองไทยที่ผู้ประกอบการสามารถผลิตรายการประเภทนี้ออกมา แต่ต้องตรวจสอบเนื้อหาของรายการให้ดีๆ ว่าจะจัดความเหมาะสมให้อยู่ในระดับใดด้วย เพราะรายการประเภทเดียวกันแต่เนื้อหาอาจจะมีเหมาะสมแตกต่างกัน ต้องยอมรับว่าแม้ว่าจะดูเหมือนหลากหลาย แต่ในความเป็นจริงรายการบางประเภทก็ยังมีเยอะเกินไป และบางประเภทก็ยังมีน้อยเกินไป ซึ่งความไม่สมดุลกันนี้อาจได้กังวลเพราะ กสทช. จะคอยควบคุมและกำกับดูแลให้ดีที่สุดเพื่อให้ผู้บริโภคชาวไทยได้มีรายการดีๆ อยู่ในตัวเลือกมากมาย

**เพื่อทีวีไทยจะได้มีความหลากหลายเหมาะกับคนทุกเพศทุกวัยอย่างแท้จริง**





# เรื่องของเรตติ้งทีวีไทย ในสิ่งที่คุณอาจไม่รู้

เราทุกคนล้วนคุ้นเคยกับคำว่า 'เรตติ้ง' มาอย่างยาวนาน เพราะทุกคนคงเคยได้ยินเวลามีการพูดถึงรายการต่าง ๆ ที่มีเรตติ้งดี มีโฆษณาเข้าเยอะ บางรายการก็เยอะเกินจนที่เกี่ยวจอรายการกลับเข้ามาสู่เบรกต่อไป หรือจะเป็นรายการที่เรตติ้งไม่ดี ที่อยู่ ๆ ก็ถูกถอดออกไปกลายเป็นรายการอื่นเข้ามาแทนที่เฉยเลย เป็นต้น

แต่เมื่อวันที่ 2 มิถุนายน พ.ศ. 2551 ความหมายของคำว่า 'เรตติ้ง' ก็ถูกทำให้สั่นคลอนด้วยการมาของ 'การจัดเรตติ้ง' ซึ่งความหมายของเรตติ้งที่เข้ามาใหม่นั้นใช้กับการให้คำแนะนำกับคนดู เช่น รายการนี้เหมาะกับผู้ชมที่มีอายุ 18 ปีขึ้นไป 20 ปีขึ้นไป เป็นต้น แต่ทั้ง 2 กรณี เราเรียกว่า 'เรตติ้ง' ได้ทั้งคู่ แต่เรตติ้งทั้ง 2 กรณี มีการทำงานที่ต่างกัน ดังนี้

## 🕒 เรตติ้งที่วัดความนิยม

เรตติ้งแบบแรกนี้มีหน้าที่เป็นตัวชี้วัด เหมือนเป็นตัวแทนของคนดูทั่วประเทศ ว่าชอบรายการแบบไหน มีเวลาว่างดูทีวีตอนไหน ทำให้ผู้ผลิตง่ายต่อการตัดสินใจว่าจะผลิตรายการแบบไหนออกมา



ในรูปแบบอย่างไร และทางด้านผู้ลงทุนเองก็จะรู้ถึงกลุ่มเป้าหมายของสินค้าตนเองว่าชอบดูรายการใด ทำให้สามารถเจาะจงสนับสนุนรายการที่กลุ่มเป้าหมายชอบดูได้โดยตรง

สำหรับประเทศไทย บริษัทที่มีชื่อเสียงมากคงจะเป็น บริษัท เอจีบี นิลเสน มีเดีย ริเสิร์ช ในการวัดเรตติ้งทีวีของคนไทยทั่วประเทศ ซึ่งถือเป็นบริษัทยักษ์ใหญ่ที่ได้รับการยอมรับและให้บริการด้านทีวีมาแล้วหลายประเทศทั่วโลก และหลายฝ่ายก็เชื่อมั่นในความเป็นกลาง น่าเชื่อถือ แต่ในอนาคตอันใกล้นี้ กสทช. จะมีประกาศกำหนดให้บริษัทวัดเรตติ้งนี้ต้องขอใบอนุญาต

วิธีการให้ได้มาซึ่งเรตติ้งของบริษัทนี้จะแบ่งเป็น 3 ระดับ คือ

1. เอกถ่วง People Meter Current System ไปติดตั้งที่บ้านของกลุ่มตัวอย่าง ซึ่งถ่วงนี้จะคอยบันทึกการใช้งานของคนดู เช่น คนดูจะเปลี่ยนช่องตอนไหน โฆษณาตัวที่เท่าไร เป็นวิธีที่พวกเขาใช้มากกว่า 20 ปีแล้ว
2. เพิ่มจำนวนกลุ่มตัวอย่างจาก 1,800 หลังคาเรือน เป็น 2,000 ในไตรมาสที่ 2 และเพิ่มเป็น 2,200 หลังคาเรือน ตอนต้นปีหน้า และตัวเลข 2,200 นี้เอง นักสถิติคำนวณแล้วว่า จะมีความคลาดเคลื่อนอยู่ที่ 7% ซึ่งเป็นตัวเลขที่ยอมรับได้ แต่ถ้าเพิ่มกลุ่มตัวอย่างอีกก็จะลดลงมาเหลือแค่ 0.6% สรุปก็คือยิ่งกลุ่มตัวอย่างมาก ความคลาดเคลื่อนก็จะน้อยลง
3. ใช้เทคโนโลยีใหม่ตรวจจับเสียง โดยเครื่องนี้จะบันทึกเสียงแล้วแปลงเสียงที่ได้เป็นโค้ดช่อง ทำให้รู้ได้ว่าคนดูกำลังดูช่องอะไร เครื่องทั้งหมดนี้ทางบริษัทจะติดตั้งเสร็จภายในปี 2015 ส่วนช่วงเวลาไพรม์ไทม์ หรือช่วงเวลาที่เรตติ้งคนดูที่วิมากที่สุดของประเทศไทย จะอยู่ที่ประมาณ 20.30 - 22.30 น. ของทุกวัน แต่ทั้งนี้ก็จะขึ้นอยู่กับรายการด้วยว่าเป็นรายการรูปแบบไหน จะนำเสนออะไร เช่น ถ้าเป็นรายการสำหรับเด็กหรือการ์ตูน ก็จะอยู่ช่วง 07.00 - 12.00 น. ของวันเสาร์-อาทิตย์ แต่ถ้าเป็นรายการข่าวก็จะอยู่ช่วงประมาณ 08.00 - 10.00 น. เป็นต้น (ข้อมูลจาก <http://www.thairath.co.th>)

## 🎯 เรตติ้งวัดเนื้อหาความเหมาะสมของรายการ

ที่ผ่านมาประเทศไทยใช้การ ‘เซ็นเซอร์’ ในการกรองเนื้อหาที่ไม่เหมาะสมในสื่อต่างๆ เท่านั้น เมื่อเรายกเลิกการเซ็นเซอร์โดยหน่วยงานรัฐแล้ว ก็กำเนิดเรตติ้งทั้ง 7 ที่เราเห็นกันอยู่ตามโทรทัศน์ในปัจจุบันขึ้น คือ

1. **ด** (รายการสำหรับเด็ก อายุ 2 - 13 ปี)
2. **ก** (รายการสำหรับเด็กก่อนวัยเรียน 2 - 6 ปี)
3. **ท** (รายการทั่วไป ใครๆ ก็ดูได้)

4. **น** (รายการที่ควรมีผู้ใหญ่ให้คำแนะนำ)
5. **น๑๓** (รายการที่คนอายุมากกว่า 13 ปี ดูได้ และควรให้คำแนะนำกับคนที่มีอายุน้อยกว่า 13 ปีด้วย)
6. **น๑๘** (รายการที่คนอายุมากกว่า 18 ปี ดูได้ แต่ควรให้คำแนะนำกับคนที่มีอายุน้อยกว่า 18 ปีด้วย)
7. **จ** (รายการเฉพาะ ไม่เหมาะกับเด็กและเยาวชนของชาติ)

โดยการวัดเรตติ้งในลักษณะนี้ เป็นหน้าที่ของสถานีโทรทัศน์ที่จะตรวจสอบว่ารายการมีช่วงใดที่ออกอากาศไม่ได้ และถ้าออกอากาศได้ควรจัดอยู่ในเรตใด เพื่อเป็นคำแนะนำให้กับคนดู ว่าเหมาะกับตนเองหรือญาติ พี่น้อง เพื่อนฝูงในวัยที่ต่างกันหรือไม่

ติดตามบทความทางวิชาการ โดย อ.กิติมา สุรสนธิ คณะวารสารศาสตร์และสื่อสารมวลชน มหาวิทยาลัยธรรมศาสตร์ เพิ่มเติมได้ที่ <http://bcp.nbt.go.th/>

สำหรับผู้บริโภคสื่อวิทยุ-โทรทัศน์ คงต้องเข้าใจถึงความหมายของ 2 คำนี้ ที่เรียกว่า เรตติ้ง เหมือนกัน แต่ความหมายต่างกัน และเลือกใช้ประโยชน์ให้เหมาะสมครับ

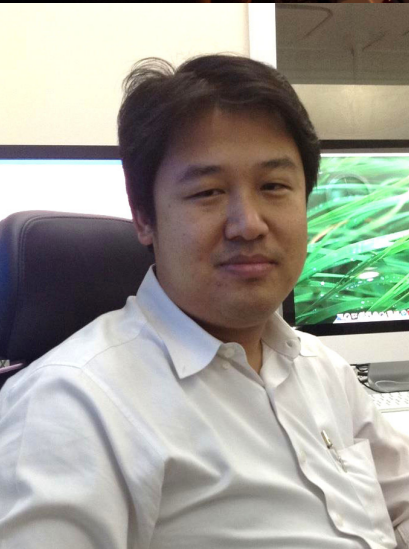
## Did You Know?



**1.** ‘เรตติ้ง’ เป็นเครื่องมือระดับสากล ที่จะชี้วัดความสำเร็จในการดำเนินธุรกิจสื่อโทรทัศน์ สถานีไหนหรือรายการไหนมีเรตติ้งสูง หมายความว่าความนิยมของรายการ ความนิยมของสถานีก็สูงตามไปด้วย นั่นทำให้โอกาสที่สถานีหรือรายการมีโฆษณาเข้ามาสนับสนุนก็สูงขึ้น เพราะเจ้าของสินค้าหรือเอเยนซีโฆษณาจะยึด ‘เรตติ้ง’ เป็นเครื่องมือในการตัดสินใจซื้อสื่อโฆษณาทางทีวี

**2.** นักสถิติคำนวณว่า 2,200 ครัวเรือนคือสัดส่วนที่เหมาะสมกับประเทศไทยในการจัดเรตติ้ง และมีความคลาดเคลื่อนที่ยอมรับได้ โดยค่าเบี่ยงเบน (ความคลาดเคลื่อน) ของการวัดเรตติ้งตอนนี้อยู่ที่ 7% แต่ถ้าเพิ่มกลุ่มตัวอย่าง ค่าเบี่ยงเบนจะลดลงมาประมาณ 0.6% ฉะนั้นหากกลุ่มตัวอย่างยังมีจำนวนมาก ก็ยังดี

การจัดเรตติ้ง คือสิ่งที่ผู้เกี่ยวข้องกับการควบคุมกำกับดูแลสื่อหลายประเทศได้กำหนดไว้เพื่อควบคุมทิศทาง และเนื้อหาให้เหมาะสมกับกลุ่มผู้ชมที่หลากหลาย สำหรับเมืองไทยก็มี กสทช. ที่ดูแลควบคุมเรตติ้งของรายการทีวี และวิทยุมาโดยตลอด แต่สำหรับประชาชนส่วนใหญ่จะยังไม่ค่อยเข้าใจในเรื่องเรตติ้งและไม่เคยเห็นถึงความสำคัญ แต่ในความเป็นจริงแล้ว การจัดเรตติ้งนั้นมีประโยชน์กับประชาชนอย่างแน่นอน แม้อาจจะเกิดคำถามว่าจัดเรตติ้งแล้วได้อะไร มีประโยชน์อะไร และทำไมไปทำไม รวมไปถึงคำถามอีกมากมาย เพื่อให้ได้คำตอบ และการทำความเข้าใจที่หลากหลาย เราจึงได้สัมภาษณ์ตัวแทนของประชาชนเกี่ยวกับเรื่องของการจัดเรตติ้งเพื่อไว้เป็นกรณีศึกษา



## เอนก สุวรรณบัณฑิต

ข้าราชการ / นักรังสีการแพทย์ระดับชำนาญการพิเศษหัวหน้าหน่วยสารสนเทศรังสี  
โรงพยาบาลศิริราช / นักศึกษา ป.ร.ด. ปรัชญาและจริยศาสตร์  
(เฉพาะทางปรัชญาเทคโนโลยีและปรัชญาสารสนเทศ)

### คิดอย่างไรเกี่ยวกับเรตติ้งของทีวีสาธารณะของไทย

ในทางปฏิบัติที่ตัวเรตติ้งที่บอกว่าผู้ใหญ่ควรให้คำแนะนำแก่เด็ก ผมว่าคงมีคนให้คำแนะนำจริงอยู่ไม่กี่คน แต่ถามว่าการจัดเรตติ้งใหม่ ต้องบอกว่าดี เพราะมันเหมือนเป็นการผ่าน อย. เพียงแต่ผลที่ออกมา มันเหมือนกับตอนที่อเมริกาจัดเรตติ้งๆ คือไม่มีใครสนใจ แต่พอเวลาผ่านไปสัก 10 ปีขึ้นไป มันถึงจะแสดงคุณภาพของตัวมันให้เราเห็นได้ ที่ต้องใช้เวลมาถึง 10 ปี ก็เพราะอะไรก็ตามที่จะกำหนดให้มนุษย์ทำงานจนเป็นธรรมเนียมปฏิบัติต้องใช้เวลา 10 ปี ถึงจะสำเร็จในระดับสังคม เช่นเดียวกันถ้าสิ่งไหนถูกกลบเกลี้ยงถึง 10 ปี สิ่งนั้นก็เลยไม่ถูกปฏิบัติอีกเลย สมมุติว่ามีคนออกกฎให้ทุกคนต้องมาทำงานตอน 8 โมงตรง ห้ามมาสาย มีการรณรงค์ ออกกฎอย่างเคร่งครัด ภายในเวลา 10 ปี ทุกคนก็จะมาทำงานตรงเวลากันหมด การจัดเรตเองก็เช่นกัน การจัดเรตจะส่งผลต่อสังคมต้องใช้เวลาในการแสดงผล สิ่งสำคัญคือต้องทำให้ผู้บริโภควางใจได้ว่า การจัดเรตเป็นการจัดอย่างถูกต้องจริงๆ

### การจัดเรตติ้งที่ถูกต้องควรจะเป็นอย่างไร

ทุกวันนี้มีคนแย้งในกรณีนี้มาก เช่น จัดเรต 13+ ไป แต่อีกรายการหนึ่งเนื้อหาใกล้เคียงกันแต่เป็นเรต 18+ ซึ่งการจัดได้อย่างถูกต้องนั้นคนจัดเรตต้องเข้าใจเนื้อหาของแต่ละเรต และแต่ละกลุ่มต้องเข้าใจตรงกันก่อน ไม่ใช่ว่ากลุ่มที่ 1 คิดแบบนี้ จัดไปแบบนี้ พอเปลี่ยนเป็นกลุ่มที่ 2 เข้ามา กลายเป็นไม่ใช่เรตเดิมก็จะเกิดภาวะ 2 มาตรฐาน และทำให้ผู้บริโภคไม่วางใจเรต

### ควรจะทำอย่างไรเพื่อให้การจัดเรตติ้งมีมาตรฐานและมีความเข้าใจที่ตรงกัน

เราต้องทำให้กลุ่มคนที่จัดเรตมีความเข้าใจตรงกันในกลุ่มเสียก่อน ว่าเรตแต่ละอันคืออะไร เกณฑ์จัดเรตเป็นอย่างไร พร้อมยกตัวอย่างให้พวกเขาได้เข้าใจ หรือจะเอาอย่างในต่างประเทศก็ได้ คือจะมีคนมากอย่ก้ากับคนจัดเรตอีกที่ว่าตรงกับเกณฑ์ของเรตนั้นหรือไม่ สำหรับประเทศไทยเหมือนกับมีความเกรงใจในตัวผู้จัดเรตอยู่มาก ไม่มีใครกล้าขัด เพราะคนที่เข้ามาจัดเรตส่วนใหญ่เป็นผู้ทรงคุณวุฒิ ต้องให้เกียรติเขา เขาคิดว่ารายการนี้เป็นเรตไหนก็ตามน้ำกันไปหมด กลายเป็นว่าเรตของรายการต่างๆ ในประเทศขึ้นอยู่กับผู้ใหญ่ที่มีคุณวุฒิสุงในกลุ่มว่าเขาเป็นคนแบบไหน

การจัดเรตที่ดีไม่ควรเป็นแบบนี้ มันต้องมีการคุยกันจนได้ข้อสรุปออกมา ไม่ว่าจะสมาชิกในกลุ่มจะมีอายุเท่าไร แต่เมื่อทุกคนมาทำหน้าที่อยู่ในตำแหน่งเดียวกัน ความคิดเห็นของทุกคนต้องเท่ากัน ส่วนมาตรฐานของเรตนั้นเปลี่ยนแปลงได้ตามกระแสสังคม เช่น สังคมกำลังรณรงค์เรื่องใดเรื่องหนึ่งเป็นพิเศษ เช่น การเคารพกฎจราจร ถ้ามีส่วนหนึ่งของหนัง ละคร หรือรายการโชว์ที่มีฉากผิดกฎจราจร ย่อมต้องขึ้นเรต 13+ ไม่ใช่เป็นเรตทั่วไป ทั้งที่แต่ก่อนจากเหล่านี้ไม่ได้มีส่วนทำให้ได้เรตที่สูงขึ้น มาตรฐานสามารถเลื่อนขึ้นลงได้ตามกระแสสังคม สิ่งนี้จะต้องชี้ให้สังคมรู้และรับทราบด้วยเช่นกัน





# เมลิสา มหาพล

## อดีต Miss Thailand World 2006

### ทุกวันนี้รายการต่างๆ มีเรตติ้งที่เหมาะสมต่อคนดูหรือยัง

คิดว่ามีแล้วนะคะ แต่ถึงจะจัดเรตอย่างไรก็ขึ้นอยู่กับวิจารณญาณของผู้บริโภคมากกว่า เพราะต่อให้จัดเรตแล้ว แต่ตัวผู้บริโภคเองไม่ปฏิบัติตาม มันก็ไม่เกิดผลอะไรอยู่ดี แต่จริงๆ แล้วเรตก็มีผลนะคะ อย่างรายการเด็กที่ถูกจัดเรต ถ้าพ่อแม่คนไหนเห็นว่าเรตสูงเกินกว่าที่ลูกตัวเองจะดูได้ ก็คงไม่ยอมให้ลูกดูอยู่แล้ว เพราะในปัจจุบันนี้ช่วงระยะหลังๆ คนเริ่มให้ความสำคัญกับตรงจุดนี้มากขึ้นกว่าแต่ก่อน

### คิดอย่างไรกับการ์ตูนที่มีเรตติ้งสูงกว่าละคร

การจัดเรตก็มีผลในส่วนหนึ่งเท่านั้น ที่เหลือก็ขึ้นอยู่กับตัวเด็ก ๆ และผู้ใหญ่เองที่จะเลือกดูอะไร ซึ่งบางทีคำว่าการ์ตูนกับผู้ใหญ่ที่เป็นคนจัดเรตจะมีความเข้าใจไม่ตรงกันกับเนื้อหาที่การ์ตูนอยากนำเสนอ ก็เลยเกิดการจัดเรตที่สูง เพราะคำว่าการ์ตูนคือรายการสำหรับเด็ก เช่น ฉากที่สูงๆ อากาศที่ออกมาเย็นไม่ได้น่าเกลียดหรือล่อแหลมเลย แต่กลับโดนเซ็นเซอร์ ซึ่งมันทำให้เด็ก ๆ หรือแม้กระทั่งเรา รู้สึกว่าการอบน้ำมันไม่ดีตรงไหน แล้วพอผู้ใหญ่ถามก็ตอบไม่ได้ เพราะผู้ใหญ่เองก็ไม่ทราบเหมือนกันว่ามันไม่ดีตรงไหน แต่ในขณะที่ละครบางเรื่องที่เราดูดีกว่ากลับมีฉากไม่เหมาะสม เช่น ฉากข่มขืน แต่กลับไม่มีการเซ็นเซอร์เลย อันนี้ทำให้เกิดความสับสนในหมู่ผู้บริโภคเหมือนกัน

### การจัดเรตติ้งมีผลต่อการประกวดนางงามไหม

จริง ๆ การจัดเรตถ่ายทอดสดการประกวดนางงามต่าง ๆ ไม่จำเป็นต้องจัดเป็นเรตผู้ใหญ่เลยนะคะ เพราะเด็ก ๆ เองก็ดูได้เช่นกัน เพราะการจะได้รางวัลจากการประกวดสมัยนี้เขาดูจากหลาย ๆ อย่าง ซึ่งอาจทำให้เด็ก ๆ เกิดแรงบันดาลใจต่าง ๆ ขึ้นมาได้ เด็ก ๆ จึงควรจะได้ดูด้วย หากใครเถียงว่ามันมีการใส่ชุดว่ายน้ำ เด็ก ๆ จึงไม่ควรดู ต้องบอกเลยว่าชุดว่ายน้ำกับการถ่ายแบบวบหววมันต่างกันโดยสิ้นเชิง ชุดว่ายน้ำก็คือชุดธรรมดาชุดหนึ่งที่เราใช้ใส่ว่ายน้ำกันทั่ว ๆ ไป และชุดที่ใส่ประกวดก็ไม่ได้มีดีไซน์วบหววมอะไรเลย

# บัณฑิต ขว้าง สิริสุนทร

## ผู้อำนวยการฝ่ายสร้างสรรค์ บริษัท จีเอ็ม มัลติมีเดีย จำกัด (มหาชน) / นักคิด-นักเขียน



### คิดเห็นอย่างไรกับระบบเรตติ้งของบ้านเรา

ในอเมริกา ยุโรป และเอเชีย การจัดเรตจะแตกต่างกัน เนื่องจากพื้นฐานการศึกษา ทัศนคติในการรับชมสื่อต่าง ๆ ที่ไม่เหมือนกัน มีหลายคนพยายามจะใช้เรตแบบเดียวกันกับอเมริกาและยุโรป ซึ่งเราไม่ควรทำแบบนั้น เพราะศักยภาพในการรับสื่อของคนแต่ละประเทศไม่เหมือนกัน เรตจึงไม่ใช่สิ่งที่จะลอกมาจากต่างประเทศแล้วมาใช้กันได้เลย เช่น คนอเมริกันมีความเชื่อว่าคนของเขามีการศึกษาที่ดีพอและสามารถแยกแยะได้ว่าซีรีส์ของชวัญกับซีรีส์ที่เกี่ยวข้องกับเรื่องในชั้นศาลมันไม่เหมือนกัน แต่คนไทยบางคนยังแยกไม่ได้ และมีคนไทยอีกจำนวนมากยังต้องการให้การศึกษาเกี่ยวกับเรตติ้งที่มีรายละเอียดมากแบบนี้

จะได้แลกเปลี่ยนและเข้าใจความคิดของแต่ละฝ่ายซึ่งกันและกัน ถ้าหากมีแค่ฝ่ายใดฝ่ายหนึ่งผูกขาดการออกแบบเรตในระยะยาวจะอยู่อย่างลำบาก เนื่องจากคอนเทนต์จะมีการเปลี่ยนแปลงตลอดเวลา

### การจัดเรตติ้งที่ดีควรเป็นอย่างไร

เรตที่ดีต้องถูกออกแบบโดยคนหลายกลุ่ม ที่ผ่านมาเรตถูกกำหนดโดยนักวิชาการอย่างเดียว ทำให้พอมาใช้จริงแล้วถูกวิพากษ์วิจารณ์ เนื่องจากคนใช้จริงกับคนออกแบบนั้นอยู่กันคนละชนชั้น วิธีการออกแบบเรตที่ดีอย่างน้อยก็จะมีสัก 3 ฝ่าย คือ นักวิชาการ ชาวบ้าน ระบุปัญหาชน และคนที่ผลิตสื่อ เพราะทั้ง 3 ฝ่าย

### ในมุมมองของผู้ผลิต เรตติ้งส่งผลกระทบต่อพวกเขาไหม

มีแน่นอนไม่ว่าจะวงการไหน ทั้งละคร ทั้งภาพยนตร์ สมมุติว่านางเอกของเรื่องนี้เป็นตัวร้าย วิธีการสื่อที่ผู้ผลิตคิดได้ ก็คือให้นางเอกคนนี้สูบบุหรี่ ซึ่งบุหรี่เป็นสัญลักษณ์ที่ขยายว่านางเอกคนนี้ไม่ดีนะเพราะสูบบุหรี่ แต่คนที่ทำหน้าที่เซ็นเซอร์จะมองว่าบุหรี่เป็นสิ่งต้องห้ามเท่านั้น ห้ามปรากฏในทีวีเด็ดขาด ซึ่งเรื่องแบบนี้เกิดขึ้นในประเทศไทยตลอดเวลา เพราะมันไม่เคยถูกอธิบายซึ่งกันและกันว่าบุหรี่มันคืออะไร ทำไม่ถึงต้องมีฉากสูบบุหรี่ จะสื่อถึงอะไร ?

นอกจากบุหรี่ยังมีเรื่องของเช็ทซ์อีก ซึ่งฝ่ายเซ็นเซอร์ก็มองว่าเป็นเรื่องที่ต้องห้ามปรากฏบนทีวียิ่งกว่าบุหรี่เสียอีก เพราะเป็นเรื่องอนาจาร ทั้ง ๆ ที่เช็ทซ์ในมุมมองของผู้ผลิตสื่อ เช็ทซ์อาจจะหมายถึงการอธิบายถึงปมบางอย่างที่ซ่อนอยู่ในจิตใจของตัวละคร ซึ่งเราจะพบบ่อยในหนังฝรั่งเศส เช่น ผู้หญิงเป็นโรคฮิสทีเรีย การมีเช็ทซ์ของเขาสื่อว่าเขาทำมันเพื่อที่จะมีชีวิตอยู่ต่อไปแบบวันต่อวัน แต่นักวิชาการมองแค่ว่า อนาจาร มั่วเช็ทซ์ ถ้าถามว่าเรตติ้งรบกวนการผลิตไหม รบกวนแน่นอนเพราะมันจะไปรบกวนขอบเขตของการนำเสนอเนื้อหาของคนทำให้ลดลงมา

# ‘กุหลาบไฟ’

## กับการจัดระดับความเหมาะสมของรายการโทรทัศน์



ผู้คนจำนวนมากได้ความรู้จากการดูทีวี แต่ก็มีนักวิชาการกลุ่มหนึ่งให้ความเห็นว่า อย่าใช้ทีวีเลี้ยงลูก เพราะกว่าลูกจะดูถึงตอนที่สอนว่า ทำชั่วได้ชั่ว ก็ไม่รู้เด็กจะได้ดูตอนนั้นหรือไม่ หรือตอนที่มีความรุนแรงได้แทรกซึมเข้าไปยังจิตใจเด็กอย่างไม่รู้ตัวแล้ว จึงได้มีการประเมินคุณภาพรายการและการจัดระดับความเหมาะสมของรายการโทรทัศน์กับกลุ่มผู้ชม เรียกว่า ‘Rating’ หรือ ‘Classification’ ซึ่งเป็นกรให้คำแนะนำกับผู้ชมในการที่จะเลือกรับชมรายการโทรทัศน์ให้เหมาะสมกับวัย

เมื่อวันที่ 7 สิงหาคม 2556 สำนักงาน กสทช. ได้รับเรื่องร้องเรียนขอให้ตรวจสอบการจัดระดับความเหมาะสมในละครเรื่อง ‘กุหลาบไฟ’ ทางสถานีโทรทัศน์ไทยทีวีสีช่อง 3 ในวันที่ 25 กรกฎาคม 2556 โดยละครเรื่องดังกล่าวแสดงสัญลักษณ์การจัดระดับความเหมาะสมของรายการโทรทัศน์เป็น ‘ท’ (ทั่วไป) ตามหลักเกณฑ์ที่กำหนด แต่พบว่าเนื้อหาที่นำเสนอมีความรุนแรง ฉากสถานที่ การใช้ภาษา และการแต่งกายที่ไม่เหมาะสม ซึ่งไม่ควรจัดระดับความเหมาะสมโดยใช้สัญลักษณ์ ‘ท’ โดยเฉพาะฉากการบีบคอและตบหน้า ตามด้วยผู้ร้ายยิงเด็กในชุดนักเรียน ซึ่งถือเป็นการรุนแรงอย่างมาก ซึ่งผู้ร้องเรียนจึงขอให้สำนักงาน กสทช. ดำเนินการแก้ไข

ต่อมาได้มีการประชุมคณะกรรมการกิจการกระจายเสียง และกิจการโทรทัศน์ (กสท.) เพื่อตรวจสอบเนื้อหาละครเรื่องนี้ พบว่าภาพรวมมีการนำเสนอประเด็นเกี่ยวกับพฤติกรรมความรุนแรง ที่เกินกว่าระดับที่กำหนดไว้สำหรับรายการ ‘ท’ อยู่หลายฉาก กสท. จึงเชิญสถานีโทรทัศน์ไทยทีวีสีช่อง 3 มาร่วมประชุมชี้แจงและให้ข้อมูลเกี่ยวกับระดับความเหมาะสมของละครเรื่องนี้ ซึ่งด้านผู้ผลิตสถานีโทรทัศน์ไทยทีวีสีช่อง 3 ได้ให้ข้อมูลกับ กสท. ว่าจากความรุนแรงเป็นไปตามบริบทของเรื่อง ส่วนการแต่งกายของตัวละครได้เปลี่ยนแปลงไปตามบทบาทและแฟชั่น

กสท. เห็นว่า แนวทางการจัดระดับพิจารณาความเหมาะสมของรายการโทรทัศน์ต้องพิจารณาถึงองค์ประกอบในทุกประเด็น และถือให้แต่ละประเด็นอยู่ในระดับเฝ้าติดตามที่สูงที่สุด ซึ่งการกำหนดความเหมาะสมระดับ ‘ท’ ผู้ผลิตควรคำนึงถึงจุดประสงค์ของรายการ เนื้อหาหลักที่นำเสนอ และกลุ่มเป้าหมายของผู้ชมประกอบกัน ทั้งนี้ควรคำนึงว่าการนำเสนอภาพ เสียง และเนื้อหาในรายการระดับ ‘ท’ จะต้องให้ผู้ชมที่เป็นเด็กและเยาวชนสามารถรับชมได้ตามลำพังอย่างปลอดภัย ดังนั้นเมื่อพิจารณาในภาพรวมของละครเรื่องกุหลาบไฟของสถานีวิทยุโทรทัศน์ไทยทีวีสีช่อง 3 ปรากฏว่ามีฉากที่นำเสนอประเด็นด้านพฤติกรรมและความรุนแรง และประเด็นเรื่องทางเพศเกินเลย

กว่าที่กำหนด โดยเฉพาะเรื่องความรุนแรง เป็นสิ่งที่พบบ่อยเนื่องจากเป็นละครบู๊แอ็คชั่น จึงควรให้จัดอยู่ในระดับความเหมาะสม ‘น๑๓’ จึงเป็นเรื่องออกอากาศที่ผิดไปจากผังรายการ เข้าข่ายตามมาตรา 34 แห่ง พ.ร.บ. การประกอบกิจการกระจายเสียงและกิจการโทรทัศน์ พ.ศ. 2551 โดย กสทช. สามารถสั่งแก้ไขผังให้เป็นไปตามระดับความเหมาะสม และถ้ามีคำสั่งให้แก้ไขแล้ว ผู้รับใบอนุญาตไม่ยอมแก้ไขจึงจะเป็นความผิดและลงโทษปรับ ถึงแม้ว่าการออกอากาศละครเรื่องกุหลาบไฟได้จบไปแล้ว แม้ว่าการผิดเรื่องจัดผังรายการผิดระดับจะสิ้นสุด และเป็นเรื่องเหตุพ้นวิสัย จะให้แก้ไขสิ่งที่จบไปแล้วคงเป็นไปได้



จากเรื่องราวข้างต้นก็เป็นกรณีศึกษาให้ผู้ประกอบกิจการทราบ ว่า เมื่อได้กระทำผิดหลักเกณฑ์เรื่องผังรายการและมีการออกคำสั่งกำกับก็ควรปฏิบัติตามหลักเกณฑ์เรื่องผังรายการอย่างเคร่งครัดถึงแม้ว่าจะมีการควบคุมดูแลคุณภาพรายการโทรทัศน์มากเพียงใดก็มีสิทธิโดนปรับได้เช่นกัน ส่วนผู้บริโภคสื่อเองก็ต้องรู้จักการเลือกรับชมรายการอย่างเหมาะสมและปลอดภัย รวมไปถึงการให้เด็กหรือลูกหลานเลือกรับชมรายการที่เหมาะสมกับวัยหรือรับชมรายการที่อยู่ในสายตาผู้ปกครอง ถ้าไม่เช่นนั้นแล้วผู้ปกครองจะทราบได้อย่างไรว่ารายการที่ชมอยู่นั้นอาจจะส่งผลต่อทัศนคติ ค่านิยม และพฤติกรรมของเด็กต่อไปในอนาคต ทั้งนี้หากผู้บริโภคพบเห็นรายการที่ไม่เหมาะสมสามารถร้องเรียนได้ที่ สำนักงาน กสทช. โทร. 1200 (ฟรี)



## กสทช. ออกโรง เตือนผู้ประกอบการ เน้นอย่าเอาเปรียบผู้บริโภค

นางสาวสุภิญญา กลางณรงค์ ในฐานะประธานคณะกรรมการคุ้มครองผู้บริโภค กสทช. และ ผศ.ดร.ธวัชชัย จิตรภาชนะนันท์ พร้อมด้วยคณะอนุกรรมการคุ้มครองผู้บริโภคฯ ได้ประชุมร่วมกันและได้เชิญ 42 ช่องรายการ ที่พบว่ามีการเอาเปรียบผู้บริโภคอย่างชัดเจน เช่น โฆษณาผลิตภัณฑ์สุขภาพที่ไม่ถูกกฎหมาย โฆษณาลิ้นค้าเกินระยะเวลาที่กฎหมายกำหนด หลอกหลวง หรือสร้างความเข้าใจผิดแก่ตัวสินค้า การใช้วิธีเพิ่มเสียงดังในการดึงดูด เป็นต้น

สำหรับการตักเตือนและสร้างความเข้าใจ พร้อมกำหนดแนวทางให้ออกอากาศโดยไม่กระทำผิดตามประกาศของ กสทช. นั้น ผู้ประกอบการทุกรายปรับผังรายการ ส่งเทปการออกอากาศให้ตรวจสอบทุกสัปดาห์ในเดือนแรก และส่งเดือนละ 1 ครั้ง ในเดือนที่ 2 หลังจากนั้นหากสำนักคุ้มครองผู้บริโภคฯ ร้องขอ ก็ต้องส่งเทปมาให้ดูอย่างเคร่งครัด

ด้านผู้ประกอบการได้ให้ความร่วมมือลงนามทำข้อตกลงกับสำนักคุ้มครองผู้บริโภคฯ ว่าจะไม่ออกอากาศรายการที่เป็น การเอาเปรียบผู้บริโภค หากพบช่องรายการที่ละเมิดข้อตกลง ผู้ประกอบการมีสิทธิจะระงับการออกอากาศได้ และใคร่ขอความร่วมมือร่วมรับผิดชอบด้วย อาจถูกตักเตือนเป็นลายลักษณ์อักษร หรือสั่งระงับการกระทำ จนไปถึงการพักใช้หรือเพิกถอนใบอนุญาต และในเร็ว ๆ นี้สำนักงานคุ้มครองผู้บริโภคฯ จะเชิญผู้ประกอบการที่ขอปรับใบอนุญาตให้เป็นแบบบกรับสมาชิก มาทำความเข้าใจถึงสิทธิ หน้าที่ และการดูแลช่องรายการที่จะนำมาออกอากาศ ส่วนผลการพิจารณาของ กสทช. มีช่องที่ผ่านทั้งสิ้น 80 ช่อง ส่วนช่องที่ไม่ผ่านมีทั้งสิ้น 22 ช่อง



## กสทช. เตือนประชาชน อย่าเอาสำเนาไปปรับแลกกล่อง

นางสาวสุภิญญา กลางณรงค์ คณะกรรมการ กสทช. ในฐานะกรรมการ กสทช. ด้านส่งเสริมสิทธิเสรีภาพและคุ้มครองผู้บริโภค กล่าวถึงกรณีมีผู้ร้องเรียนเข้ามาทาง กสทช. ถึงการที่มีกลุ่มคนหรือบริษัทได้ชวนให้นำสำเนาบัตรประชาชน และสำเนาทะเบียนบ้านไปจองกล่องรับสัญญาณดิจิทัลทีวี โดยให้นำคู่มือการเปลี่ยนผ่านไปสู่โทรทัศน์ระบบดิจิทัลมาแลกกล่องรับสัญญาณ

มีการเชิญผู้ประกอบการกล่องรับสัญญาณดิจิทัล มาชี้แจงทั้งสิ้น 6 บริษัท โดยพบว่ามี 2 บริษัท ที่ไม่เกี่ยวข้องกับ

การร้องเรียนในครั้งนี้ และมีอีก 2 บริษัท ถูกแอบอ้างในการทำเรื่องดังกล่าว ส่วนอีก 2 บริษัทที่เหลือ ยอมรับว่าได้กระทำการตามที่ถูกร้องเรียนมาจริง จึงได้ตักเตือน 2 บริษัทดังกล่าว ใหหยุดกระทำการที่ไม่ถูกต้องและได้ให้กลับไปชี้แจงกับประชาชนว่าทาง กสทช. ไม่ได้มีส่วนเกี่ยวข้องในการทำการตลาดครั้งนี้

ด้านประชาชนที่มาขอยื่นรับสิทธิของกล่องรับสัญญาณแล้วสามารถขอยกเลิกได้ ส่วนผู้ประกอบการอีก 4 บริษัทที่เหลือ ซึ่งไม่เกี่ยวข้องและถูกแอบอ้างก็ได้ทำหนังสือส่งมาชี้แจงแก่ทาง กสทช. อีกครั้ง ทั้งนี้โครงการคู่มือฯ ยังอยู่ในช่วงการทำประชาพิจารณ์ การทำการตลาดแบบนี้ทำให้ประชาชนเกิดความสับสนได้ และหาก กสทช. พบการกระทำเช่นนี้อีก อาจพิจารณาสหิทธิ การเข้าร่วมโครงการในอนาคต และทาง กสทช. จะเชิญผู้ประกอบการรายอื่น ให้เข้ามาชี้แจงเพิ่ม รวมทั้งเตือนประชาชนมิให้หลงเชื่อการตลาดดังกล่าวที่ใช้สำเนาบัตรประชาชนและสำเนาทะเบียนบ้านมาแลกกล่อง หากมีข้อสงสัยหรือมีเรื่องร้องเรียนให้สอบถามได้ที่เบอร์ 1200





1.

ข้อมูลข่าวสารที่น่าเสนอ  
อย่าไว้ใจว่าถูกต้อง เทียงตรง  
ครบถ้วน สมบูรณ์ และเป็น  
ธรรมกับทั้ง 2 ฝ่าย



8.

ไม่สื่อสารในเรื่อง  
ที่ทำให้เกิดการ  
เกลียดชัง



7.

ใช้พื้นที่สาธารณะโดยคำนึง  
ว่าจะเสนอพื้นที่นั้นในระดับไหน  
ไม่ให้เกิดความเสียหาย



2.

เคารพในสิทธิมนุษยชน สิทธิส่วน  
บุคคล สิทธิในครอบครัว รวมไปถึง  
ต้องรักษาความลับให้ดี  
เหมือนเกลือรักษาความเค็ม

## มาตรฐานว่าด้วยการ 'เซ็นเซอร์' ตัวเอง

เราอาจเคยเข้าใจว่าการเซ็นเซอร์ต้องเป็นหน้าที่ของ  
เจ้าหน้าที่รัฐเท่านั้น แต่ในความเป็นจริงแล้ว ผู้ผลิตสื่อเป็น  
ผู้รับผิดชอบเนื้อหาที่ออกอากาศทั้งหมด ซึ่งก็จะเซ็นเซอร์  
ให้ถูกต้องตามกฎหมาย และตามมาตรฐานจริยธรรม  
จรรยาบรรณในวิชาชีพ 8 ข้อ ดังนี้



6.



ปกป้องเด็กและเยาวชน  
ประจักษ์เป็นคนในครอบครัว  
จากเนื้อหาที่มีความเสี่ยงต่อ  
พฤติกรรมของเด็ก

3.



มีความอิสระใน  
วิชาชีพ แต่ก็ต้องคำนึงถึง  
การรับผิดชอบต่อสังคม  
และไม่กระทบต่อผู้ชม

4.



เคารพในลิขสิทธิ์  
และทรัพย์สินทาง  
ปัญญา ไม่ขโมยผลงาน  
มาแล้วอ้างว่าฉันทำเอง  
(เดี๋ยวนี้มีป๊อปปี้)



5.

วัฒนธรรมประเพณี  
ค่านิยมดั้งเดิมที่เป็นของไทยต้อง  
อนุรักษ์และรักษาไว้อย่างดี  
ไม่บิดเบือนเพื่อนำเสนอ

<http://bcp.nbtc.go.th>

สำนักงานคณะกรรมการกิจการกระจายเสียง กิจการโทรทัศน์ และกิจการโทรคมนาคมแห่งชาติ  
สำนักคุ้มครองผู้บริโภคในกิจการกระจายเสียงและโทรทัศน์ (บส.)  
เลขที่ 87 ซอยพหลโยธิน 8 ถนนพหลโยธิน แขวงสามเสนใน เขตพญาไท กรุงเทพมหานคร 10400  
โทรศัพท์ 02 271 7600 ต่อ 5744, 5732

หรือ [www.facebook.com/con.rights](http://www.facebook.com/con.rights) E-mail : [consumerrights.bc.nbtc@gmail.com](mailto:consumerrights.bc.nbtc@gmail.com)